

# PROSTOP-E ISOBUS MODULE SYSTEM

Quick Start Guide

ENGLISH 1-12 ♦ DUTCH 13-24 ♦ FRENCH 25-36  
GERMAN 37-48 ♦ PORTUGUESE 49-60 ♦ SPANISH 61-72



# TABLE OF CONTENTS

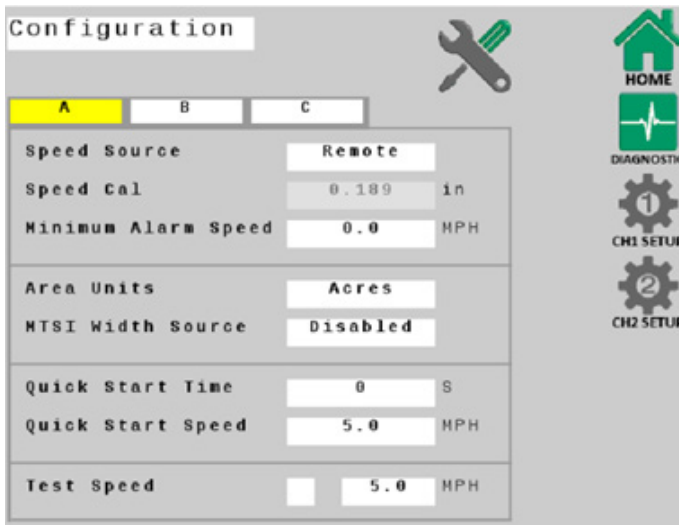
Installation .....	3
Virtual/Universal Terminal Setup .....	4
ProStop-E Dual Setup .....	8
Task Controller .....	9
Hypro SprayIt App .....	10

## INSTALLATION



1. Connect 2520-0237 cable to the IBBC on the machine.
2. Mount the 2850-0029 rate controller in a protected area.
3. Connect 2520-0258 harness to the 2850-0029 ProStop-E ISOBUS rate controller.
4. Mate the four pin connector from the 2520-0237 harness to the fused four pin connector on the 2520-0258.
5. Connect the remaining two connectors from the 2520-0237 to the mating connectors on the 2520-0253 adapter harness.
6. Plug the two pin connector from the 2520-0258 harness to the mating connector on the 2520-0253 adapter harness.
7. Connect the 10 pin connector from the 2520-0258 harness to the mating connector on the 2520-0250.
8. Locate the machine's flow meter, 2530-0209 (two wire) pressure transducer, and PWM control valve for the pump and plug these components into the mating connectors on the 2520-0250 harness.
9. Plug the 2520-0251 cannode power tap cable into the 2520-0253, a cannode extension cable can be used if necessary.
10. Document the Identifier and Password for each cannode, from the label on the back of the product. This is used for Bluetooth communication with the valves in Pentair Hypro Spray-It app.
11. Mount the cannode(s) in a central location.
12. Install the POWER and CANBUS cables from the 2520-0251 onto the first cannode, for controlling the left side of the boom.
13. Connect additional 2520-0251 cannode power tap cable(s) to additional cannode(s) if necessary.
14. Connect the 2520-0252 ISOBUS terminator plug into the mating connector on the last 2520-0251 cannode power tap cable.
15. Daisy-chain the M12 wiring to each ProStop-E valve starting with the outermost sections of the sprayer. A maximum of 32 valves can be controlled by each cannode (two segments of 16).
16. Install a 2300-0067 cap on the last ProStop-E valve in each segment to seal the unused port.

# VIRTUAL/UNIVERSAL TERMINAL SETUP

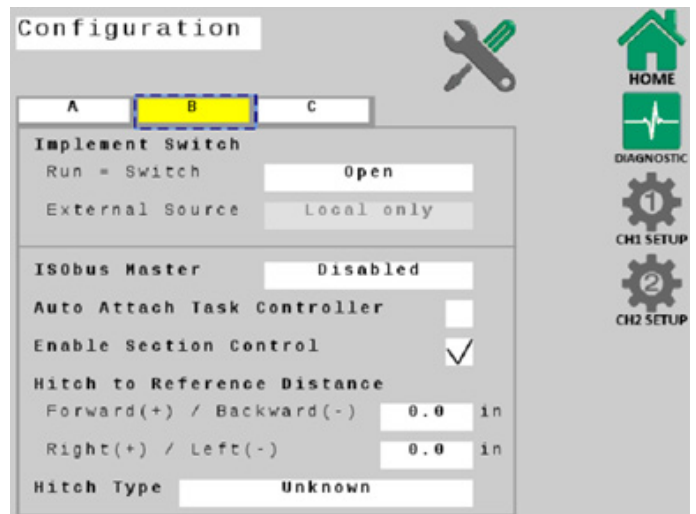


The default settings work well for initial startup, but specific application parameters, nozzles size, and machine details will need to be defined.

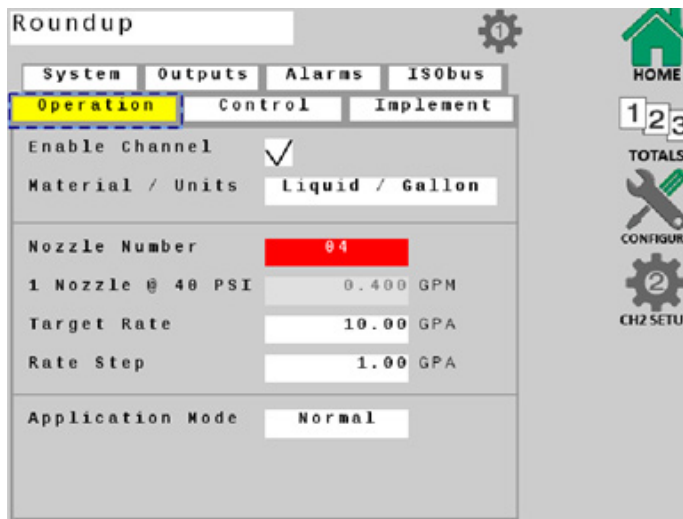
When making any system setting changes in the Virtual/Universal Terminal screens, you must go back to the "HOME" screen to save your changes.

1. Open the Virtual/Universal Terminal screen.

2. Define configuration tabs **A** and **B** based on your application parameters.



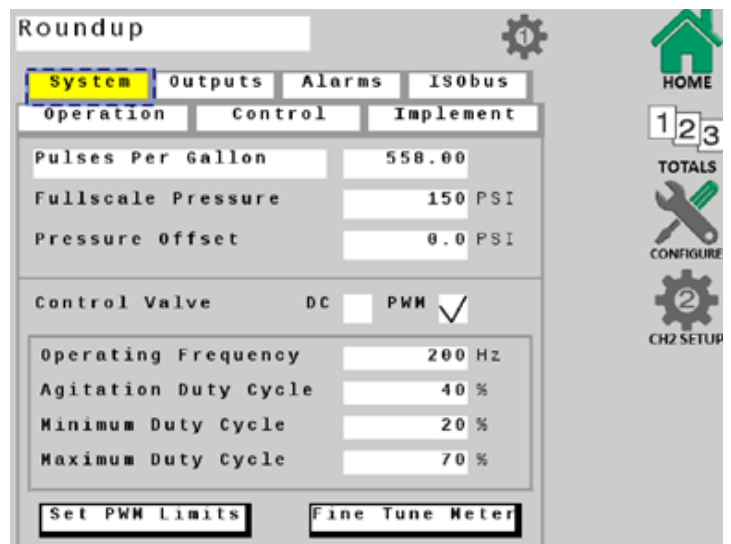
# VIRTUAL/UNIVERSAL TERMINAL SETUP



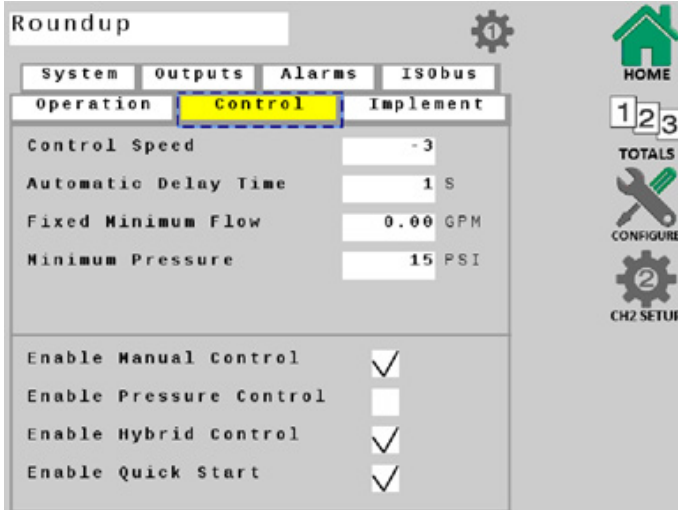
3. Select the CH1 Setup soft key and select the **Operation** tab. Make sure Enable Channel has a check mark next to it.
4. Define your nozzle size, target rate, rate step and application mode.

5. Populate the **System** tab based on your machines specific equipment and operating parameters.

**Note:** Pulses Per Gallon is labeled on the machine's flow meter and is critical to system functionality.



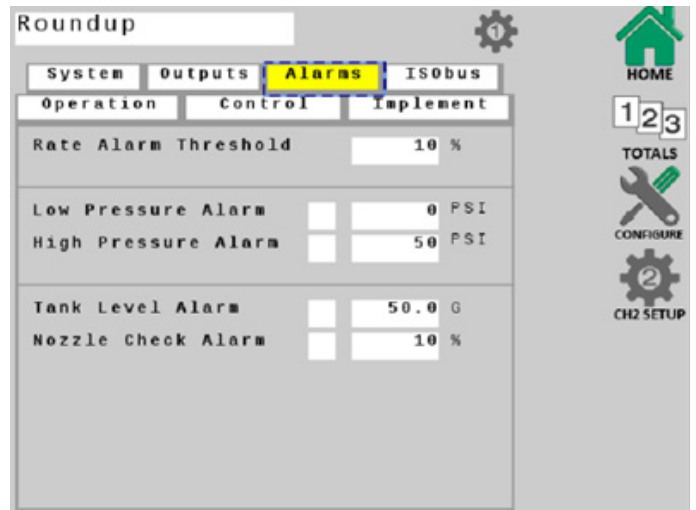
# VIRTUAL/UNIVERSAL TERMINAL SETUP



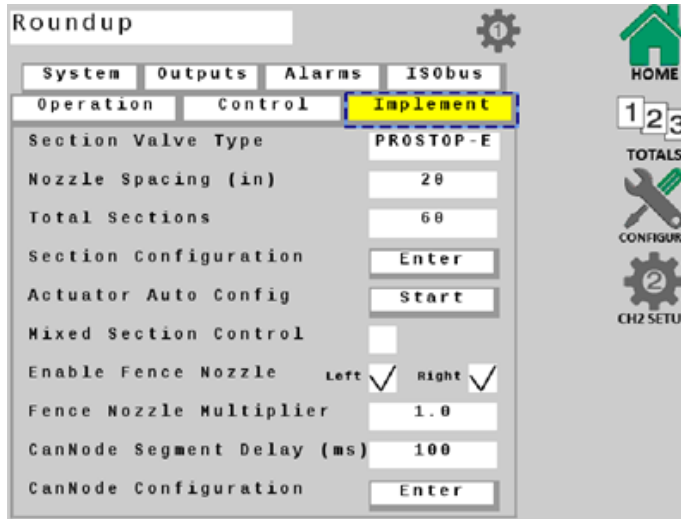
6. Select the **Control** tab, ensure the Enable Hybrid Control and Enable Manual Control have a check marks next to them.

Define additional parameters in this screen based on your application.

7. Select the **Alarms** tab and define as necessary.

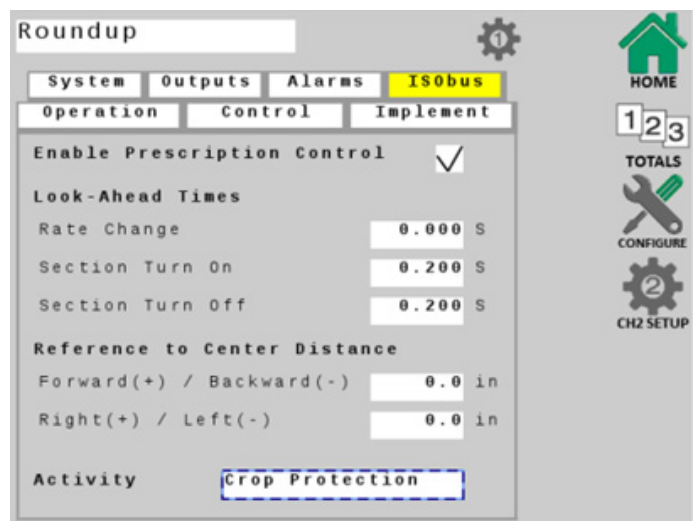


# VIRTUAL/UNIVERSAL TERMINAL SETUP

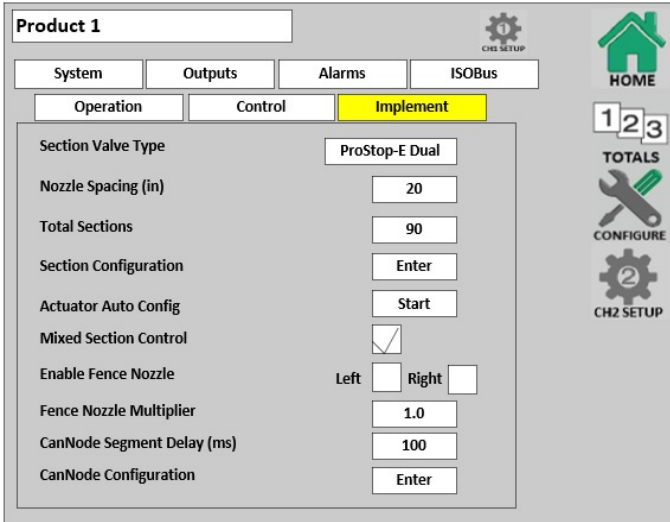


8. Select the **Implement** tab, enter Nozzle Spacing and Total Sections.
9. Touch the **START** softkey next to Actuator Auto Config. This will automatically determine how many ProStop-E valves are connected, and assign one valve to each section.
10. Open the Section Configuration to ensure that a value of "1" is next to each section. Go back to the Implement tab if all sections comply.
11. Touch the **ENTER** softkey next to Cannode Configuration. Ensure the Cannodes are displayed in order. For example, Cannode #1 should control the leftmost ProStop-E valves, #2 controls the center ProStop-E valves, and #3 controls the rightmost Prostop-E valves on the machine.
12. If the Cannodes are not displayed in the correct order, use the arrows next to each to organize accordingly.

13. Select the **ISObus** tab and define additional parameters in this screen based on your equipment and application.
14. Press the **HOME** softkey to save all changes

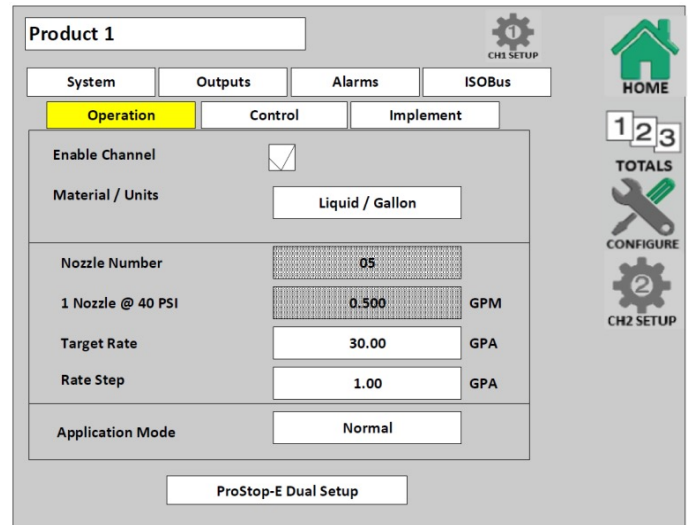


# PROSTOP-E DUAL SETUP

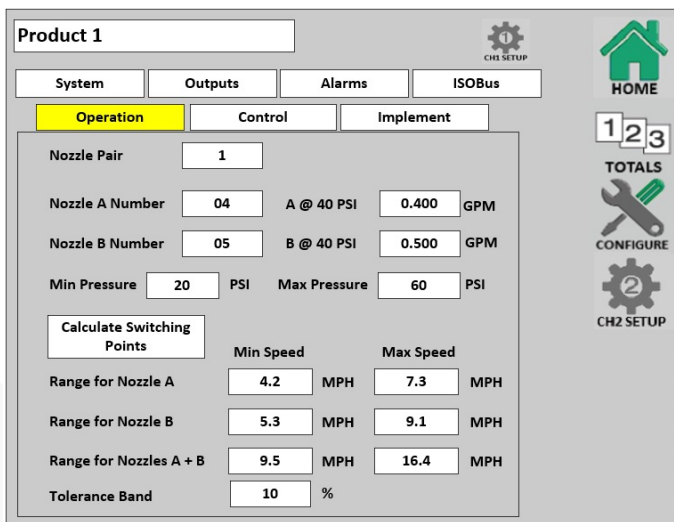


1. Press the softkey next to Section Valve Type and choose ProStop-E Dual.

2. Select the Operation tab and press the ProStop-E Dual Setup softkey.



3. Define the nozzle size for Nozzle A and Nozzle B.
4. Press the Calculate Switching Points softkey. This will set the speeds at which the system will switch from nozzle A, to nozzle B, and nozzle A+B.

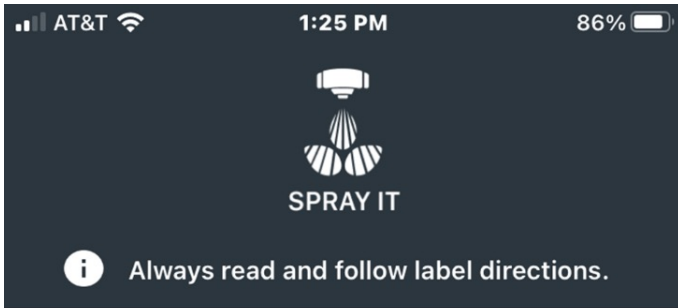




# TASK CONTROLLER

1. Open the Universal Terminal window, and touch the **CONNECT** softkey to connect ProStop-E ISOBUS rate controller to the task controller.
2. Start a new job, and define application parameters.
3. Press the **RUN/HOLD** soft key to start applying product.

# HYPRO SPRAYIT APP

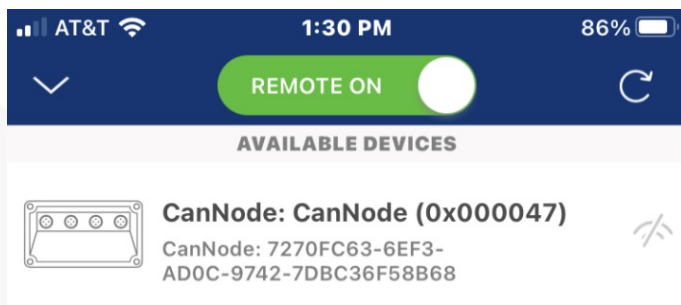
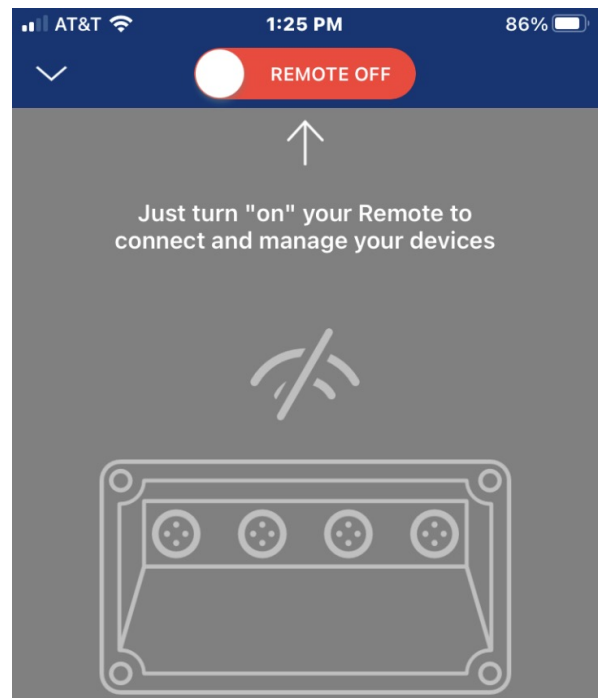


Checking Nozzle Pattern and System Troubleshooting

1. Open the Pentair-Hypro SprayIt app
2. Touch the ProStop-E Cannode Control Icon

3. Touch the slider to turn the remote ON.

Note: Bluetooth must also be enabled on your smart device.



4. After a few seconds, all nearby cannodes will appear.

# HYPRO SPRAYIT APP



- Click on the cannode you wish to control and enter the password when prompted, from the label on the back of the cannode.

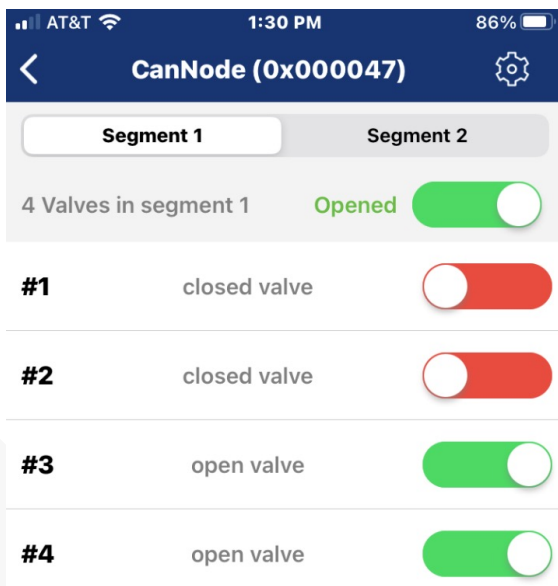
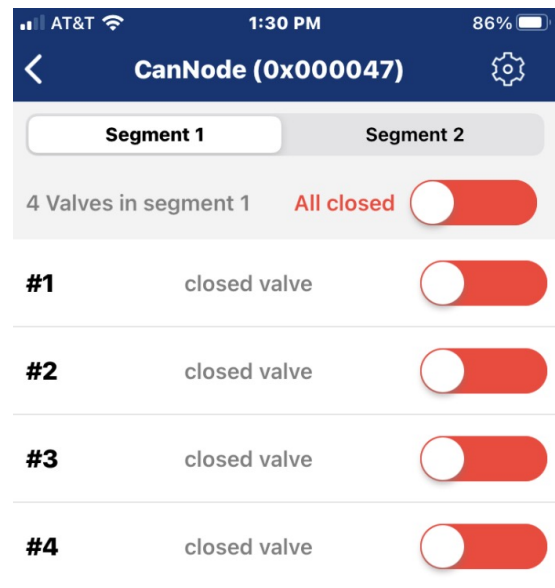
Example:

Identifier is: 0001B6

Password is: 300631

- Once your smart device is connected to the cannode, a list of ProStop-E valves will appear.

Note: there are two segments of ProStop-E valves that are available, a maximum of 16 ProStop-E valves are possible on each segment.



- Touch the top slider to actuate all ProStop-E valves on/off at once, or touch the slider next to each valve # to actuate individually.



**375 Fifth Ave. Nw | New Brighton, Mn 55112 | Ph: 800-424-9776 | [pentair.com](http://pentair.com)**

All indicated Pentair trademarks and logos are property of Pentair. Third party registered and unregistered trademarks and logos are the property of their respective owners. Because we are continuously improving our products and services, Pentair reserves the right to change specifications without prior notice. Pentair is an equal opportunity employer.

# PROSTOP-E ISOBUS- MODULESISTEEM

Snelstartgids



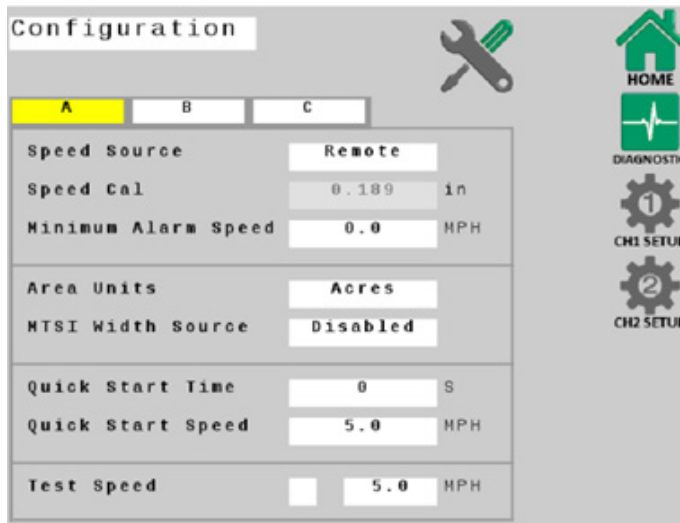
# INHOUDSOPGAVE

Installatie .....	3
Instelling virtuele/universele aansluiting.....	4
Instelling ProStop-E Dual .....	8
Taakregelaar .....	9
App Hypro Spraylt .....	10



1. Sluit kabel 2520-0237 aan op de IBBC op de machine.
2. Monteer debietregelaar 2850-0029 in een beschermde omgeving.
3. Sluit kabelboom 2520-0258 aan op de ProStop-E ISOBUS-debietregelaar 2850-0029.
4. Sluit de vierpolige connector van kabelboom 2520-0237 aan op de gezekerde vierpolige connector van de 2520-0258.
5. Sluit de resterende twee connectors van de 2520-0237 aan op de bijpassende connectors van adapterkabelboom 2520-0253.
6. Steek de tweepolige connector van de 2520-0258 in de bijpassende connector van adapterkabelboom 2520-0253.
7. Sluit de 10-polige connector van kabelboom 2520-0258 aan op de bijpassende connector van de 2520-0250.
8. Zoek de doorstroomhoeveelheidsmeter van de machine, druksignaalomzetter 2530-0209 (met twee draden) en de PWM-regelklep voor de pomp en steek deze onderdelen in de bijpassende connectors op kabelboom 2520-0250.
9. Steek de CAN-nodestroomkabel 2520-0251 in de 2520-0253. Indien nodig kan een CAN-nodeverlengkabel worden gebruikt.
10. Schrijf de identificatie en het wachtwoord van elke CAN-node op, die op het etiket op de achterkant van het product staan. Dit wordt gebruikt voor Bluetooth-communicatie met de kleppen in de app Pentair Hypro SprayIt.
11. Monteer de CAN-node(s) op een centrale plaats.
12. Installeer de POWER- en CANBUS-kabel van de 2520-0251 op de eerste CAN-node om de linkerkant van de arm te bedienen.
13. Sluit indien nodig een of meerdere extra CAN-nodestroomkabels 2520-0251 aan op de extra CAN-nodes.
14. Sluit ISOBUS-eindplug 2520-0252 aan op de bijpassende connector van de laatste CAN-nodestroomkabel 2520-0251.
15. Verbind de M12-bedrading in een serieverbinding met elke ProStop-E-klep, te beginnen met de buitenste secties van de sproeier. Elke CAN-node kan maximaal 32 kleppen bedienen (twee segmenten van 16).
16. Installeer een dop 2300-0067 op de laatste ProStop-E-klep in elk segment om de niet-gebruikte poort af te dichten.

# INSTELLING VIRTUELE/UNIVERSELE AANSLUITING

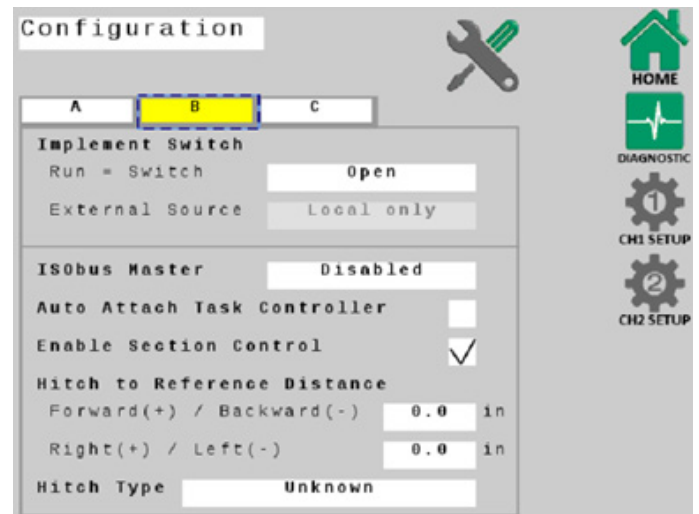


De standaardinstellingen werken goed voor de eerste inbedrijfstelling, maar specifieke toepassingsparameters, sproeiermaten en machinedetails moeten worden gedefinieerd.

Wanneer in de schermen van de virtuele/universele aansluiting systeeminstellingen gewijzigd worden, moet u terugkeren naar het scherm 'HOME'(start) om de wijzigingen op te slaan.

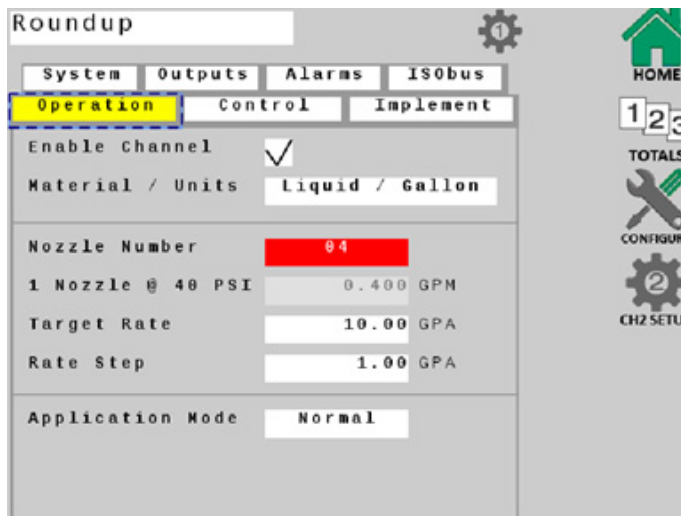
1. Open het scherm Virtual/Universal Terminal (virtuele/universele aansluiting).

2. Definieer op basis van uw toepassingsparameters configuratietabbladen **A** en **B**.





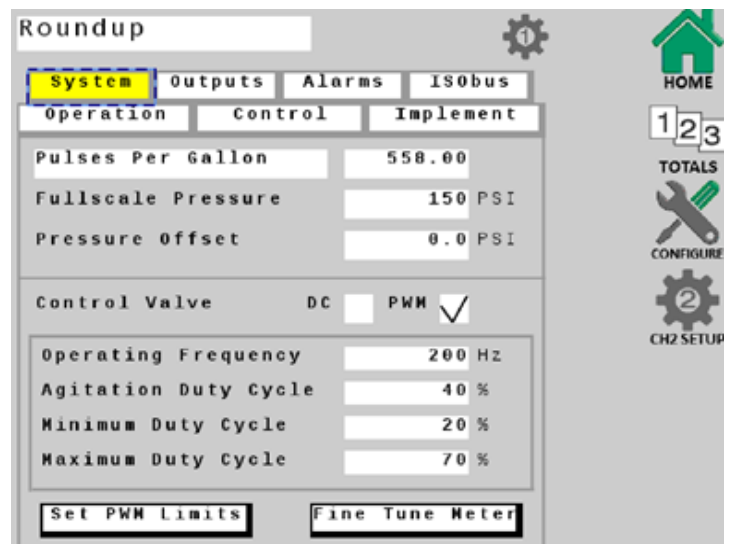
# INSTELLING VIRTUELE/UNIVERSELE AANSLUITING



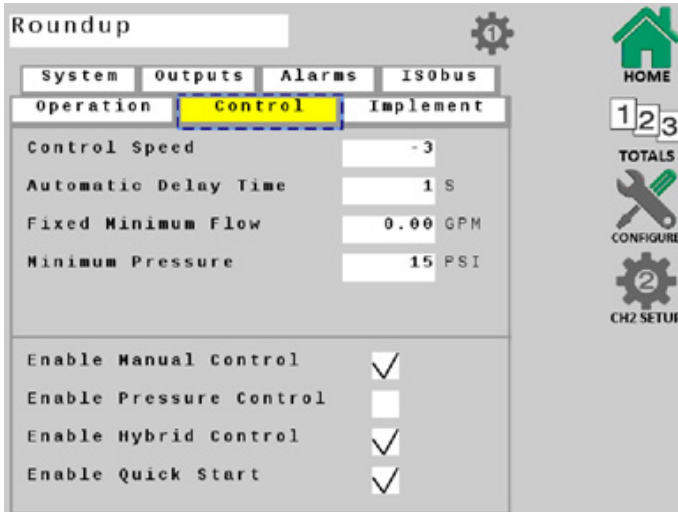
3. Selecteer de knop CH1 Setup (instellingen) en selecteer het tabblad **Operation (werking)**. Zorg dat Enable Channel (kanaal inschakelen) aangevinkt is.
4. Definieer de sproeiermaat, het doeldebiet, de debietstap en de toepassingsmodus.

5. Vul in het tabblad **System (systeem)** de specifieke apparatuur en bedrijfsparameters van uw machine in.

**Opmerking:** Impulsen per gallon staat op de doorstroomhoeveelheidsmeter van de machine en is essentieel voor de werking van het systeem.



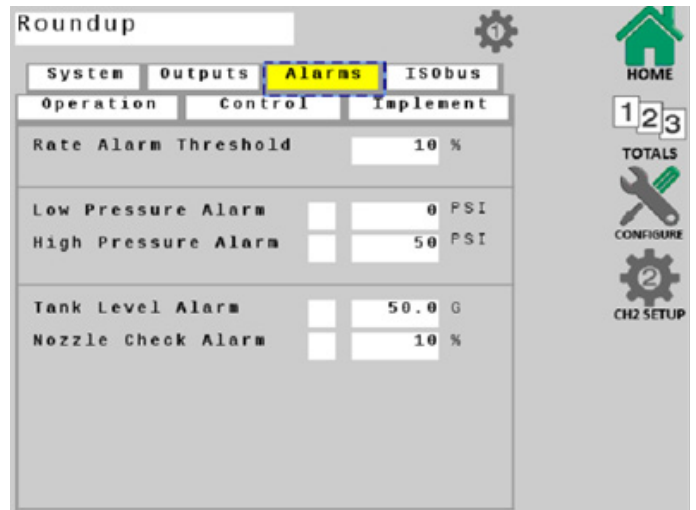
# INSTELLING VIRTUELE/UNIVERSELE AANSLUITING



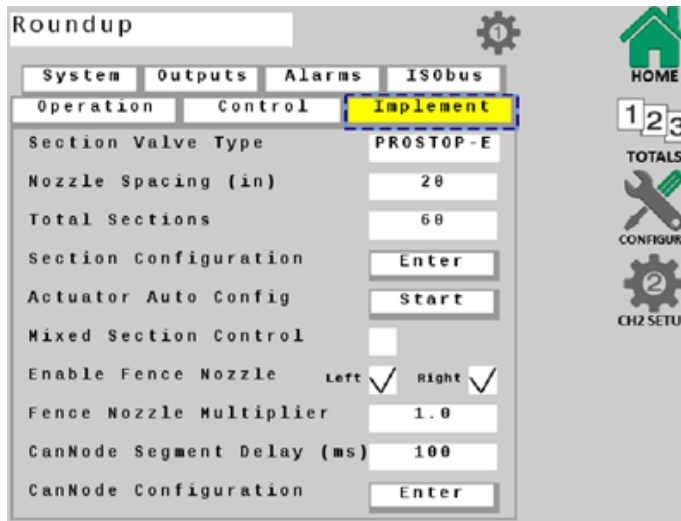
6. Selecteer het tabblad **Control (bediening)** en controleer dat de opties Enable Hybrid Control (hybride bediening inschakelen) en Enable Manual Control (handmatige bediening inschakelen) aangevinkt zijn.

Definieer op basis van uw toepassing aanvullende parameters op dit scherm.

7. Selecteer het tabblad **Alarms (alarmen)** en definieer ze zoals vereist.

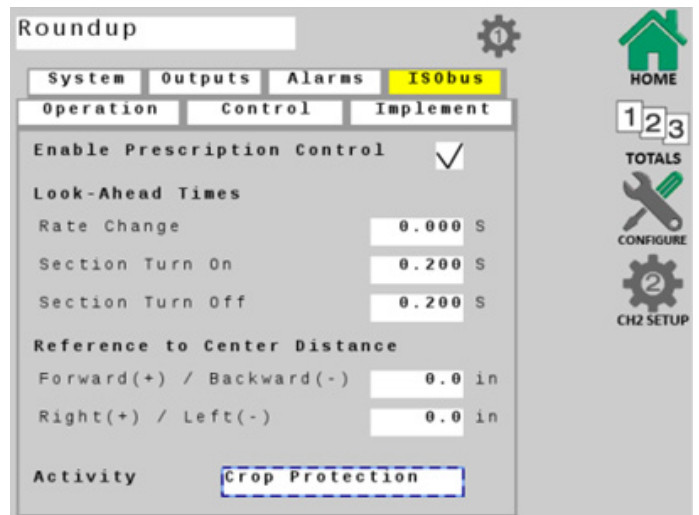


# INSTELLING VIRTUELE/UNIVERSELE AANSLUITING

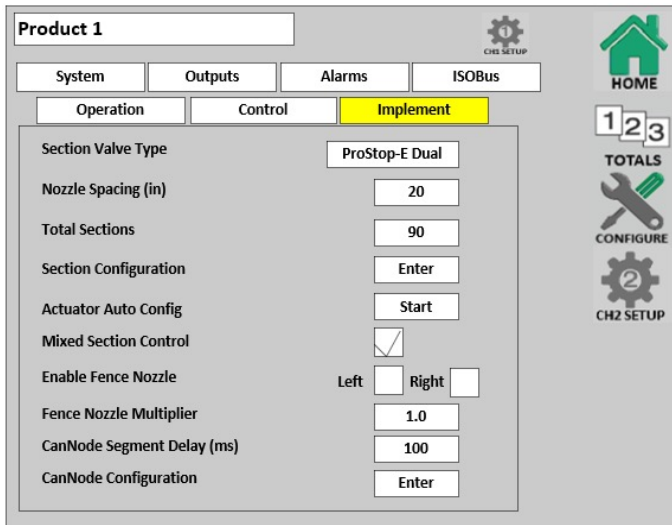


8. Selecteer het tabblad **Implement (toepassen)** en vul de tussenruimte van de sproeiers en het totale aantal secties in.
9. Druk op de knop **START** naast Actuator Auto Config (automatische configuratie stelement). Dit zal automatisch bepalen hoeveel ProStop-E-kleppen er zijn aangesloten en zal aan elke sectie een klep toewijzen.
10. Open de sectieconfiguratie om te controleren dat naast elke sectie de waarde '1' staat. Ga terug naar het tabblad Implement (toepassen) als alle secties in orde zijn.
11. Druk op de knop **ENTER** naast Cannode Configuration (CAN-nodeconfiguratie). Controleer dat de CAN-nodes in de juiste volgorde worden weergegeven. CAN-node 1 moet bijvoorbeeld de meest linkse ProStop-E-kleppen bedienen, 2 de middelste ProStop-E-kleppen en 3 de meest rechtse Prostop-E-kleppen op de machine.
12. Als de CAN-nodes niet in de juiste volgorde worden weergegeven, zet ze dan met de pijltjes naast elke node op de juiste plaats.

13. Selecteer het tabblad **ISObus** en definieer op basis van uw apparatuur en uw toepassing aanvullende parameters op dit scherm.
14. Druk op de knop **HOME (start)** om alle wijzigingen op te slaan

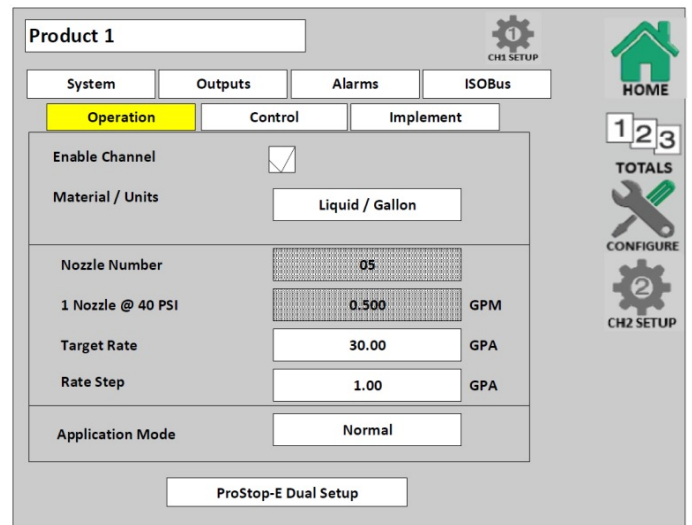


# INSTELLING PROSTOP-E DUAL

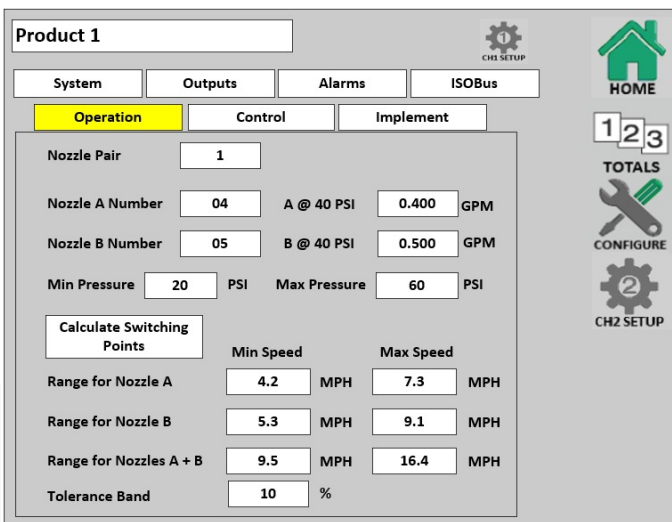


1. Druk op de knop naast Section Valve Type (kleptype sectie) en kies ProStop-E Dual.

2. Selecteer het tabblad Operation (werking) en druk op de knop ProStop-E Dual Setup (instelling ProStop-E Dual).



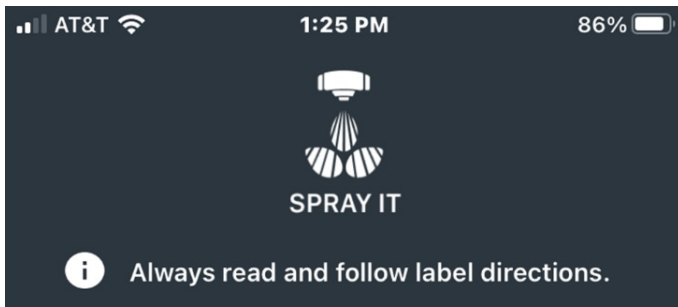
3. Definieer de sproeiermaat voor Nozzle A (sproeier A) en Nozzle B (sproeier B).
4. Druk op de knop Calculate Switching Points (wisselpunten berekenen). Hiermee worden de snelheden ingesteld waarbij het systeem wisselt van sproeier A naar sproeier B en sproeier A+B.



# TAAKREGELAAR

1. Open het venster Universal Terminal (universele aansluiting) en druk op de knop **CONNECT (verbinden)** om de ProStop-E ISOBUS-debietschakelaar met de taakregelaar te verbinden.
2. Start een nieuwe taak en definieer de applicatieparameters.
3. Druk op de knop **RUN/HOLD (start/pauze)** om te beginnen het product toe te passen.

# APP HYPRO SPRAYIT

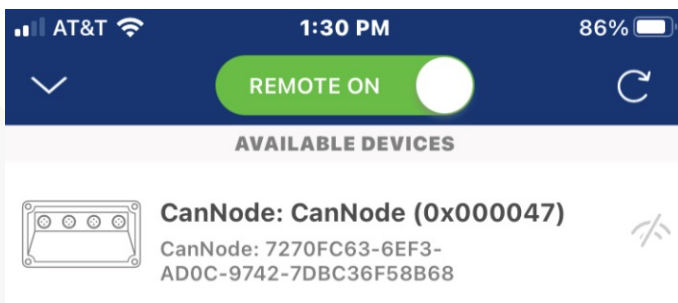
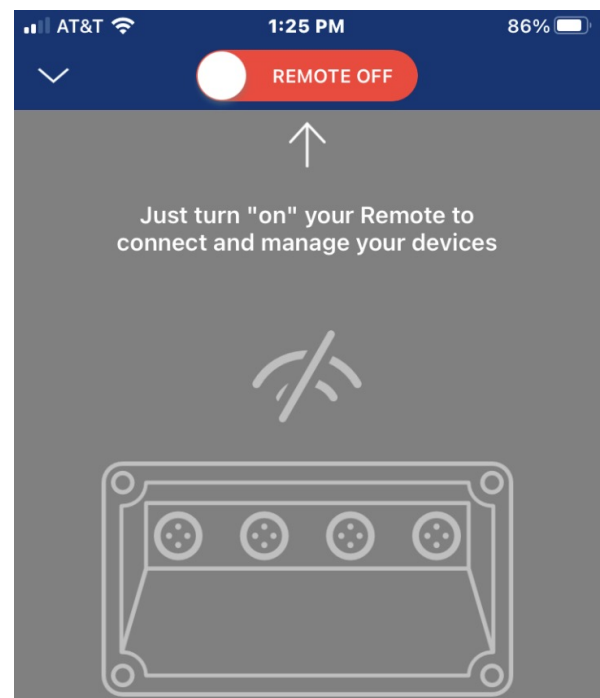


Het sproeierpatroon controleren en systeemstoringen opsporen

1. Open de app Pentair-Hydro SprayIt
2. Druk op het pictogram ProStop-E Cannode Control (bediening CAN-node ProStop-E)

3. Druk op de schuifknop om de afstandsbediening AAN te zetten.

Opmerking: Bluetooth moet ook op uw apparaat ingeschakeld zijn.



4. Na enkele seconden verschijnen alle CAN-nodes in de buurt.



- Klik op de CAN-node die u wilt bedienen en voer het wachtwoord in dat op het etiket op de achterkant van de CAN-node staat wanneer ernaar wordt gevraagd.

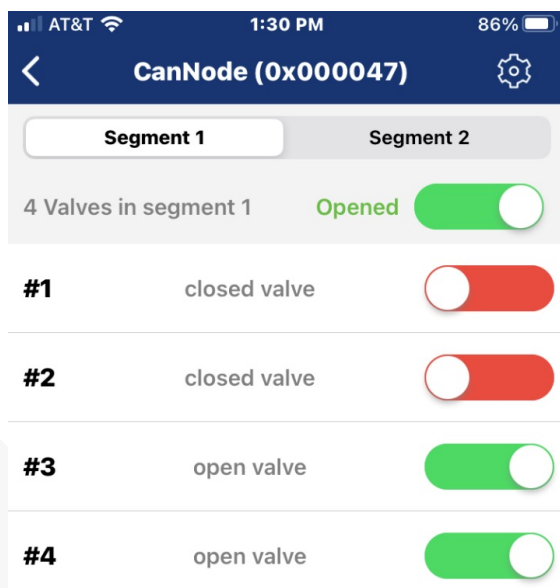
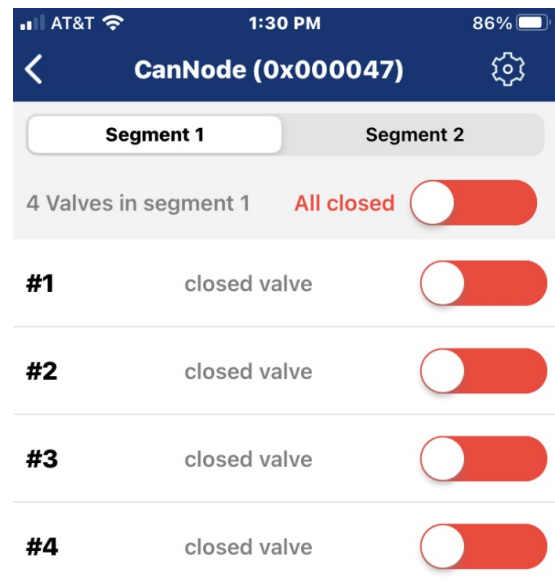
Voorbeeld:

Identificatie is: 0001B6

Wachtwoord is: 300631

- Zodra uw apparaat met de CAN-node verbonden is, verschijnt er een lijst met ProStop-E-kleppen.

Opmerking: er zijn twee segmenten van ProStop-E-kleppen beschikbaar, op elk segment zijn er maximaal 16 ProStop-E-kleppen mogelijk.



- Raak de bovenste schuifregelaar aan om alle ProStop-E-kleppen tegelijk aan of uit te zetten, of raak de schuifregelaar naast elk klepnummer aan om ze afzonderlijk te bedienen.



**375 Fifth Ave. Nw | New Brighton, Mn 55112 | Tel: 800-424-9776 | [pentair.com](https://www.pentair.com)**

Alle aangegeven Pentair-handelsmerken en -logo's zijn eigendom van Pentair. Gedeponeerde en niet-gedeponeerde handelsmerken en logo's van derden zijn het eigendom van hun respectievelijke eigenaars. Omdat wij onze producten en diensten voortdurend verbeteren, behoudt Pentair zich het recht voor om specificaties zonder voorafgaande kennisgeving te wijzigen. Pentair is een werkgever die gelijke kansen biedt.



# SYSTÈME DE MODULES ISOBUS PROSTOP-E

Guide de démarrage rapide



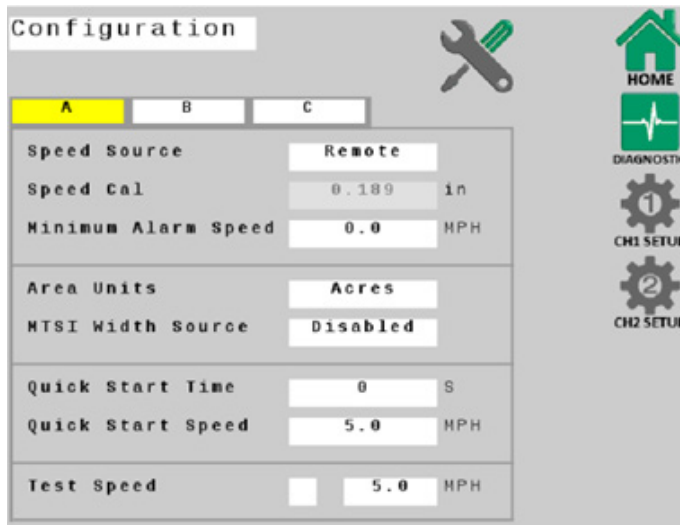
# TABLE DES MATIÈRES

Installation .....	3
Configuration du terminal virtuel/universel.....	4
Configuration de ProStop-E Dual.....	8
Contrôleur de tâches.....	9
Application Hypro Spraylt.....	10



1. Connectez le câble 2520-0237 à l'IBBC de la machine.
2. Montez le contrôleur de débit 2850-0029 dans une zone protégée.
3. Connectez le faisceau 2520-0258 au contrôleur de débit ISOBUS 2850-0029 ProStop-E.
4. Raccordez le connecteur à quatre broches du faisceau 2520-0237 au connecteur à quatre broches fusionné du 2520-0258.
5. Connectez les deux autres connecteurs du 2520-0237 aux connecteurs correspondants du faisceau adaptateur 2520-0253.
6. Branchez le connecteur à deux broches du faisceau 2520-0258 sur le connecteur correspondant du faisceau adaptateur 2520-0253.
7. Connectez le connecteur à 10 broches du faisceau 2520-0258 au connecteur correspondant sur le 2520-0250.
8. Localisez le débitmètre de la machine, le capteur de pression 2530-0209 (deux fils) et la vanne de commande PWM de la pompe et branchez ces composants dans les connecteurs correspondants du faisceau 2520-0250.
9. Branchez le câble de prise de courant du CanNode 2520-0251 dans le 2520-0253, un câble d'extension du CanNode peut être utilisé si nécessaire.
10. Consignez l'identifiant et le mot de passe de chaque CanNode figurant sur l'étiquette au dos du produit. Il est utilisé pour la communication Bluetooth avec les vannes via l'application Pentair Hypro Spray-It.
11. Montez le ou les CanNodes dans une position centrale.
12. Installez les câbles POWER et CANBUS du 2520-0251 sur le premier CanNode pour contrôler le côté gauche de la rampe.
13. Connectez le(s) câble(s) supplémentaire(s) de prise d'alimentation du CanNode 2520-0251 au (x) CanNode(s) supplémentaire(s) si nécessaire.
14. Connectez la fiche de raccordement ISOBUS 2520-0252 dans le connecteur correspondant du dernier câble de prise de courant du CanNode 2520-0251.
15. Raccordez en série le câblage M12 à chaque vanne ProStop-E en commençant par les sections les plus extérieures du pulvérisateur. Un maximum de 32 vannes peut être contrôlé par chaque CanNode (deux segments de 16).
16. Installez un bouchon 2300-0067 sur la dernière vanne ProStop-E de chaque segment pour sceller l'orifice non utilisé.

# CONFIGURATION DU TERMINAL VIRTUEL/UNIVERSEL

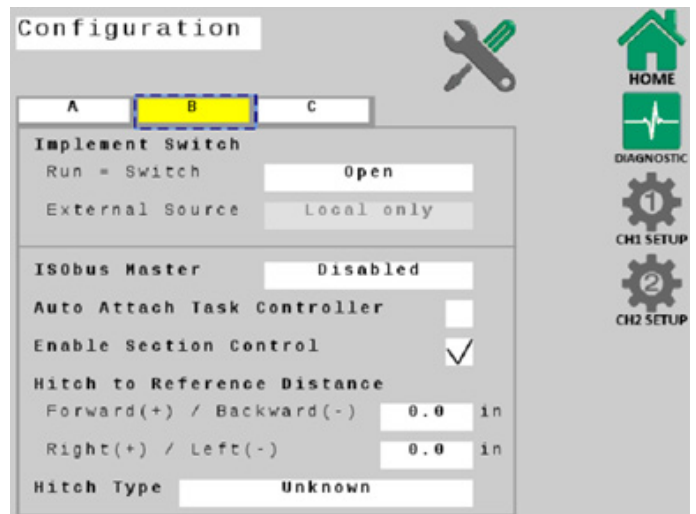


Les réglages par défaut fonctionnent bien pour le démarrage initial, mais les paramètres d'application spécifiques, la taille des buses et les détails de la machine devront être définis.

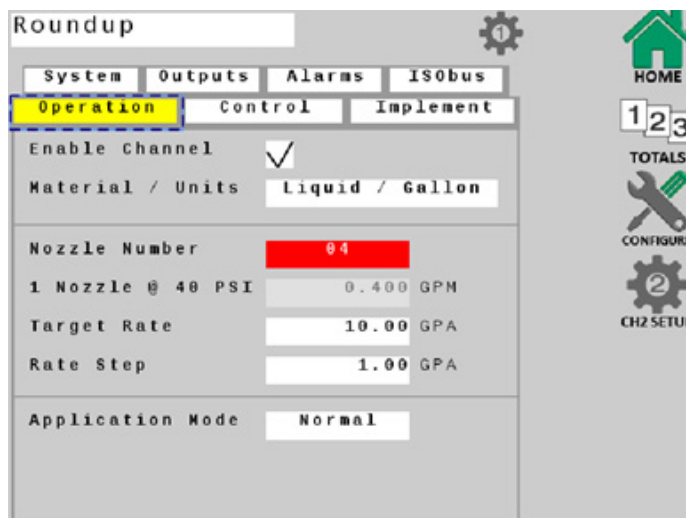
Lorsque vous apportez des modifications aux paramètres du système dans les fenêtres du terminal virtuel/universel, vous devez retourner à l'écran « ACCUEIL » pour enregistrer vos modifications.

1. Ouvrez l'écran du terminal virtuel/universel.

2. Définissez les onglets de configuration **A** et **B** en fonction des paramètres de votre application.



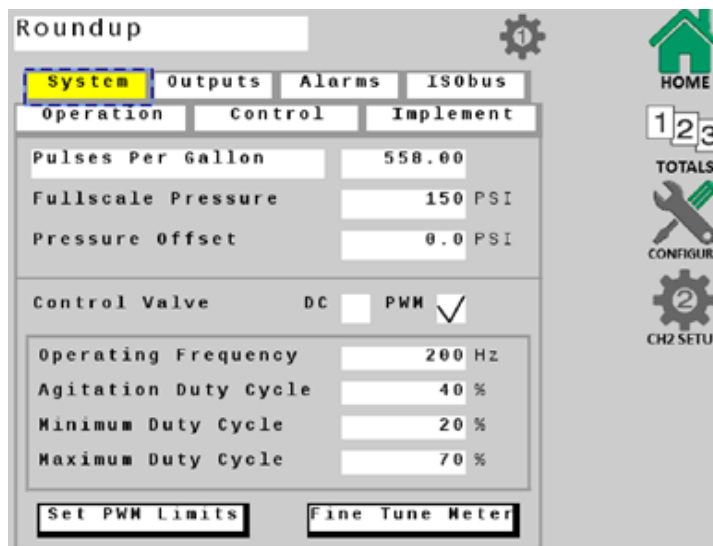
# CONFIGURATION DU TERMINAL VIRTUEL/UNIVERSEL



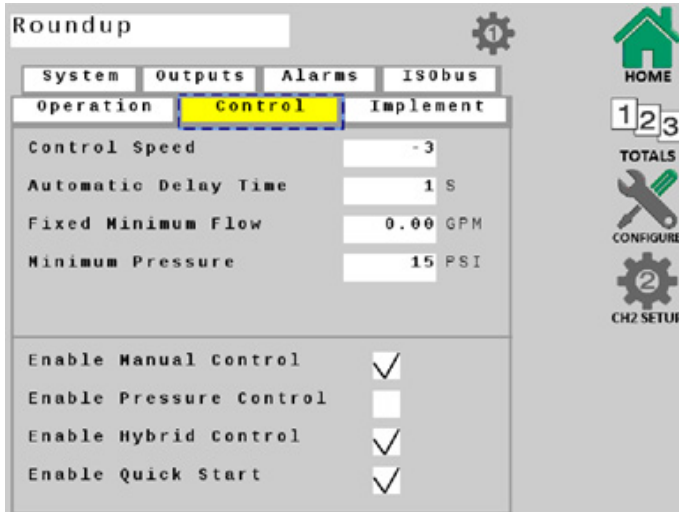
3. Sélectionnez la touche programmable CH1 Setup et sélectionnez l'onglet **Operation (Opération)**. Assurez-vous que la case Enable Channel (Activer le canal) est cochée.
4. Définissez la taille de votre buse, le débit cible, l'échelon de débit et le mode d'application.

5. Remplissez l'onglet **System (Système)** en fonction de l'équipement spécifique et des paramètres de fonctionnement de vos machines.

**Remarque :** Les pulsations par gallon sont indiquées sur le débitmètre de la machine et sont essentielles au bon fonctionnement du système.



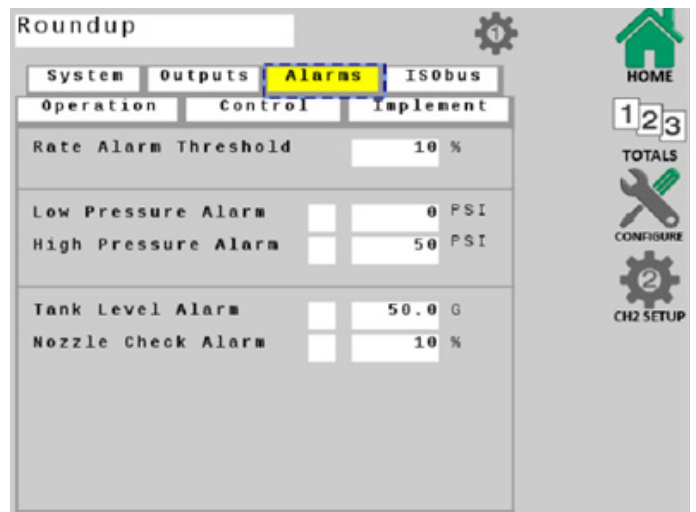
# CONFIGURATION DU TERMINAL VIRTUEL/UNIVERSEL



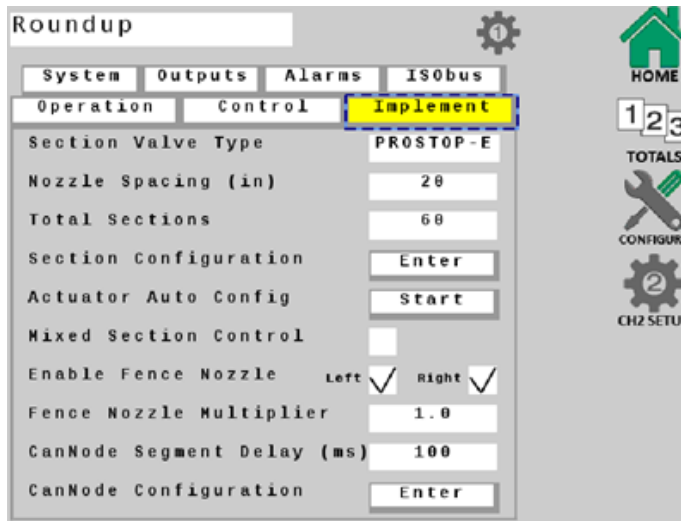
6. Sélectionnez l'onglet **Control (Contrôle)**, assurez-vous que les cases Enable Hybrid Control (Activer le contrôle hybride) et Enable Manual Control (Activer le contrôle manuel) sont cochées.

Définissez des paramètres supplémentaires dans cet écran en fonction de votre application.

7. Sélectionnez l'onglet **Alarms (Alarmes)** et définissez les alarmes selon vos besoins.

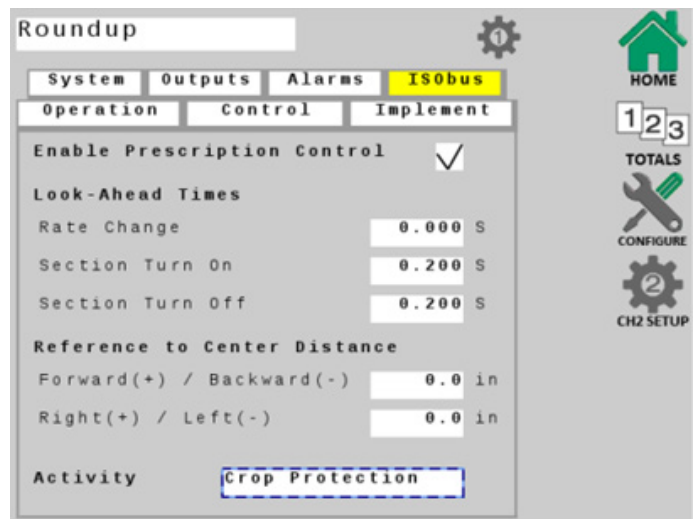


# CONFIGURATION DU TERMINAL VIRTUEL/UNIVERSEL

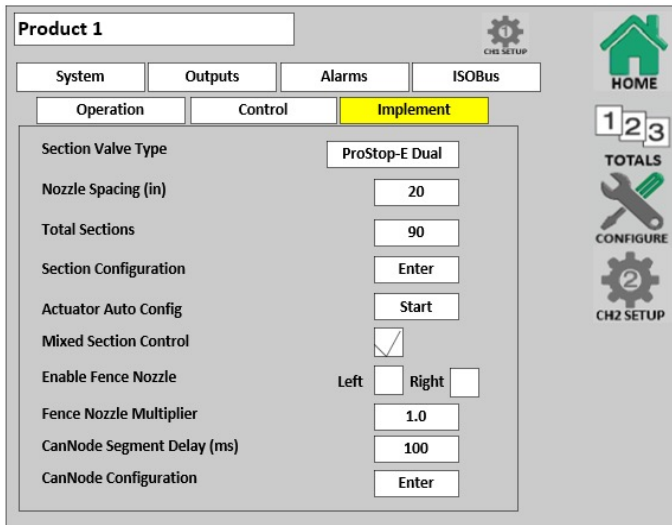


- Sélectionnez l'onglet **Implement (Mise en œuvre)**, saisissez l'espacement des buses et les sections totales.
- Appuyez sur la touche **START (DÉMARRAGE)** à côté de la touche Actuator Auto Config (Auto config actionneur). Le nombre de vannes ProStop-E connectées sera automatiquement déterminé, et une vanne sera assignée à chaque section.
- Ouvrez la configuration des sections pour vous assurer qu'une valeur de « 1 » figure à côté de chaque section. Revenez à l'onglet Implement (Mise en œuvre) si toutes les sections sont conformes.
- Appuyez sur la touche **ENTER (ENTRER)** à côté de la touche CanNode Configuration (Configuration CanNode). Assurez-vous que les CanNodes sont affichés dans l'ordre. Par exemple, le CanNode #1 doit contrôler les vannes ProStop-E les plus à gauche, le #2 contrôle les vannes ProStop-E du centre, et le #3 contrôle les vannes ProStop-E les plus à droite de la machine.
- Si les CanNodes ne sont pas affichés dans le bon ordre, utilisez les flèches situées à côté de chacun d'eux pour les organiser en conséquence.

- Sélectionnez l'onglet **ISObus** et définissez des paramètres supplémentaires dans cet écran en fonction de votre équipement et de votre application.
- Appuyez sur la touche de fonction **HOME (ACCUEIL)** pour enregistrer toutes les modifications.

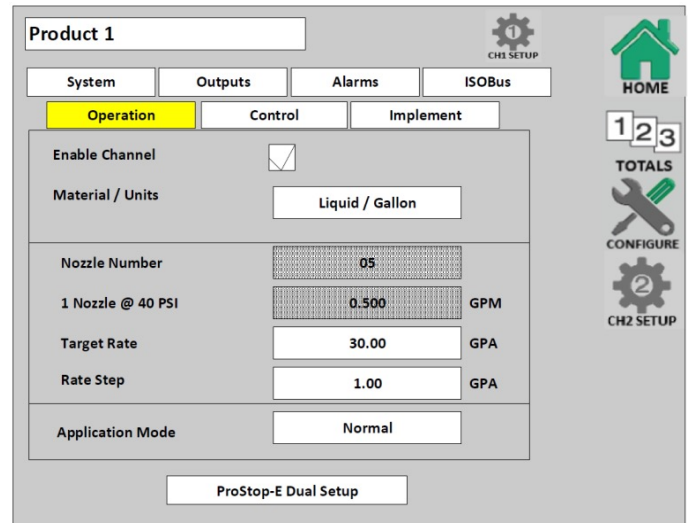


# CONFIGURATION DE PROSTOP-E DUAL

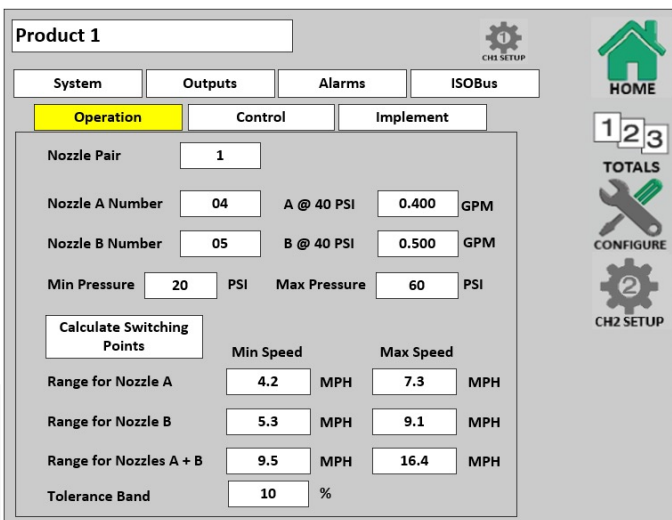


1. Appuyez sur la touche de fonction à côté de Section Valve Type (Type de Vanne de Section) et choisissez ProStop-E Dual.

2. Sélectionnez l'onglet Operation (Opération) et appuyez sur la touche de fonction ProStop-E Dual Setup (Configuration du ProStop-E Dual).



3. Définissez la taille des buses pour la buse A et la buse B.
4. Appuyez sur la touche Calculate Switching Points (Calculer les points de commutation). Cela permet de définir les vitesses auxquelles le système passe de la buse A à la buse B et à la buse A+B.

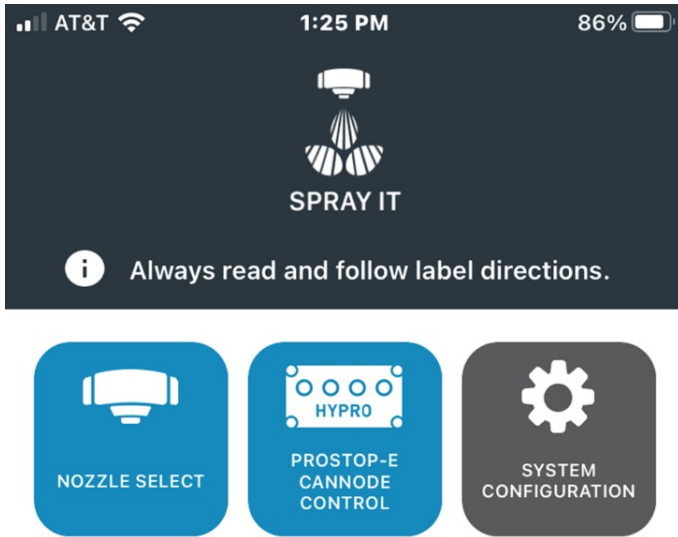




## CONTRÔLEUR DE TÂCHES

1. Ouvrez la fenêtre du terminal universel, et appuyez sur la touche **CONNECT (CONNEXION)** pour connecter le contrôleur de débit ProStop-E ISOBUS au contrôleur de tâches.
2. Commencez un nouveau projet, et définissez les paramètres de l'application.
3. Appuyez sur la touche programmable **RUN/HOLD (MARCHE/ARRÊT)** pour commencer à appliquer le produit.

# APPLICATION HYPRO SPRAYIT

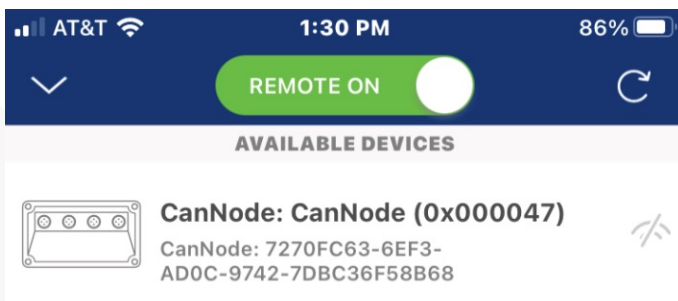
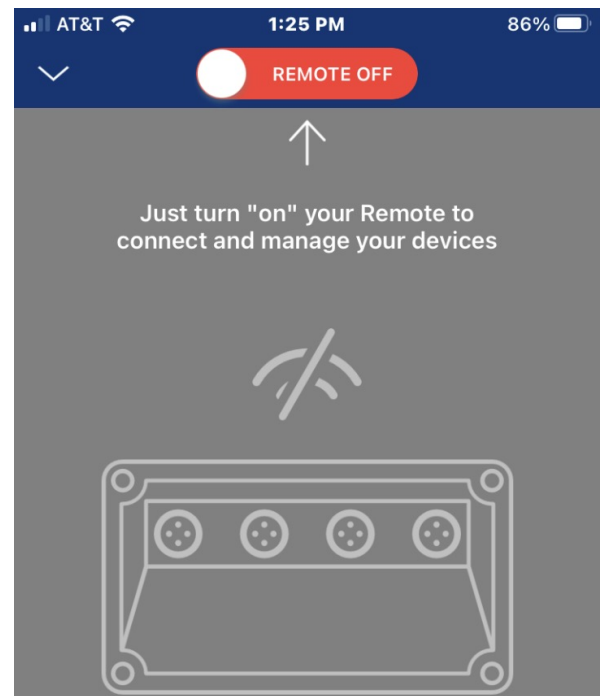


Vérification de l'agencement des buses et dépannage du système

1. Ouvrez l'application Pentair-Hydro SprayIt
2. Touchez l'icône de contrôle du CanNode ProStop-E

3. Touchez le curseur pour allumer la télécommande.

Remarque : La fonction Bluetooth doit également être activée sur votre appareil électronique.



4. Après quelques secondes, tous les CanNodes proches s'afficheront.

# APPLICATION HYPRO SPRAYIT



5. Saisissez l'identifiant et le mot de passe de chaque CanNode figurant sur l'étiquette au dos du produit.

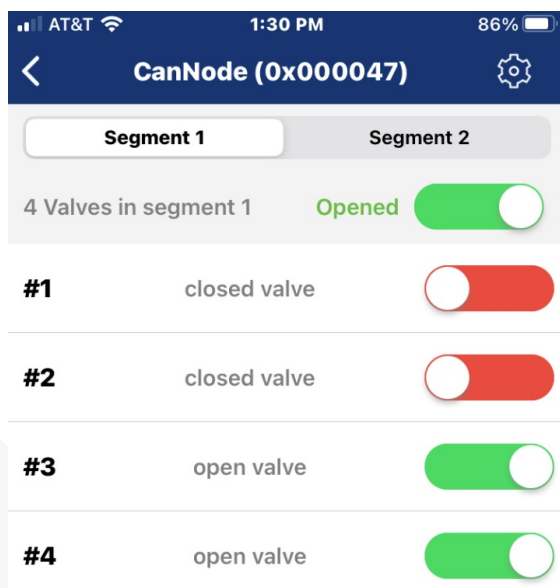
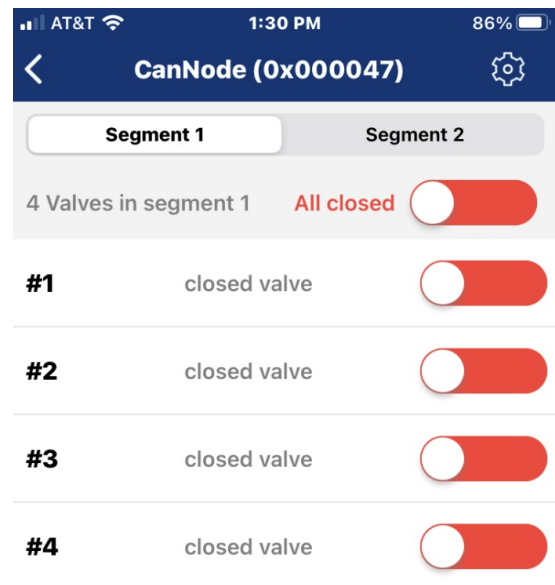
Exemple :

L'identifiant est : 0001B6

Le mot de passe est : 300631

6. Une fois que votre appareil électronique est connecté au CanNode une liste des vannes ProStop-E s'affiche.

Remarque : il y a deux segments de vannes ProStop-E disponibles, un maximum de 16 vannes ProStop-E est possible sur chaque segment.



7. Touchez le curseur du haut pour activer ou désactiver toutes les vannes ProStop-E en même temps, ou touchez le curseur à côté de chaque vanne # pour les activer individuellement.



**375 Fifth Ave. Nw | New Brighton, Mn 55112 | Tél. : 800-424-9776 | [pentair.com](https://www.pentair.com)**

Tous les logos et marques Pentair indiqués sont la propriété de Pentair. Les marques et logos déposés et non déposés de tiers sont la propriété de leurs détenteurs respectifs. Parce que nous améliorons constamment nos produits et services, Pentair se réserve le droit de modifier les spécifications sans préavis. Pentair est un employeur offrant l'égalité des chances.

# PROSTOP-E ISOBUS MODULSYSTEM

Kurzanleitung

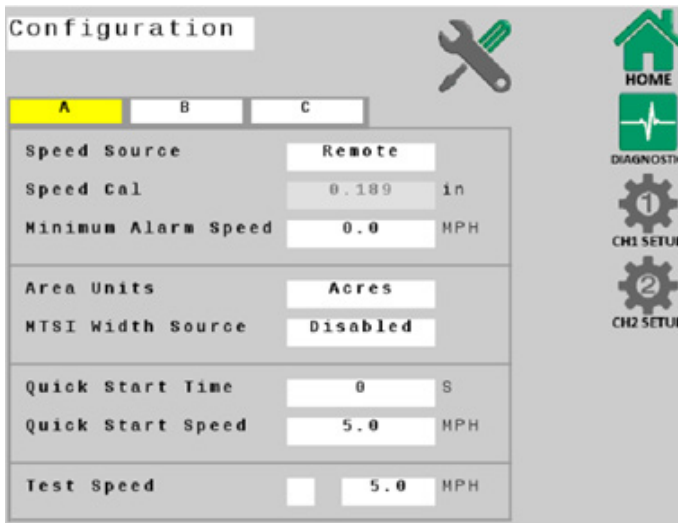


Installation .....	3
Virtuellen/Universellen Anschluss einrichten .....	4
ProStop-E Dual einrichten.....	8
Task-Controller .....	9
Hypro Spraylt App .....	10



1. Verbinden Sie das 2520-0237 Kabel mit dem IBBC am Gerät.
2. Befestigen Sie den 2850-0029 Rate-Controller an einem geschützten Ort.
3. Verbinden Sie den 2520-0258 Kabelsatz mit dem 2850-0029 ProStop-E ISOBUS Rate-Controller.
4. Verbinden Sie den vierpoligen Kontakt des 2520-0237 Kabelsatzes mit dem abgesicherten vierpoligen Kontakt des 2520-0258.
5. Verbinden Sie die beiden verbleibenden Anschlüsse des 2520-0237 mit den Gegensteckern des 2520-0253 Adapterkabelsatzes.
6. Verbinden Sie den zweipoligen Kontakt des 2520-0258 Kabelsatzes mit dem Gegenstecker des 2520-0253 Adapterkabelsatzes.
7. Verbinden Sie den 10-poligen Kontakt des 2520-0258 Kabelsatzes mit dem Gegenstecker des 2520-0250.
8. Orten Sie den Durchflussmesser des Geräts, den 2530-0209 Druckwandler (mit zwei Drähten) und das PWM-Steuerventil für die Pumpe und verbinden Sie diese Komponenten mit den Gegensteckern am 2520-0250 Kabelsatz.
9. Verbinden Sie das 2520-0251 Cannode-Powertap-Kabel mit 2520-0253. Bei Bedarf kann auch ein Cannode-Verlängerungskabel verwendet werden.
10. Dokumentieren Sie den Identifikator und das Passwort für jede Cannode über das Etikett auf der Rückseite des Produkts. Dies wird für die Bluetooth-Kommunikation mit den Ventilen in der Pentair Hypro SprayIt App verwendet.
11. Montieren Sie die Cannode(s) mittig.
12. Installieren Sie die STROM- und CANBUS-Kabel des 2520-0251 an der ersten Cannode, um die linke Seite des Schwenkarms zu steuern.
13. Schließen Sie bei Bedarf ein oder mehrere zusätzliche 2520-0251 Cannode-Powertap-Kabel an einen weiteren Zugang oder weitere Zugänge an.
14. Verbinden Sie den 2520-0252 ISOBUS Abschlussstecker mit dem Gegenstecker am letzten 2520-0251 Cannode-Powertap-Kabel.
15. Verbinden Sie die Verkabelung M12 mit jedem ProStop-E Ventil, beginnend mit den äußeren Abschnitten der Sprühvorrichtung. Von jeder Cannode können maximal 32 Ventile gesteuert werden (zwei Segmente mit je 16).
16. Montieren Sie eine der 2300-0067 Kappen auf das letzte ProStop-E Ventil in jedem Segment, um den unbenutzten Anschluss zu versiegeln.

# VIRTUELLEN/UNIVERSELLEN ANSCHLUSS EINRICHTEN

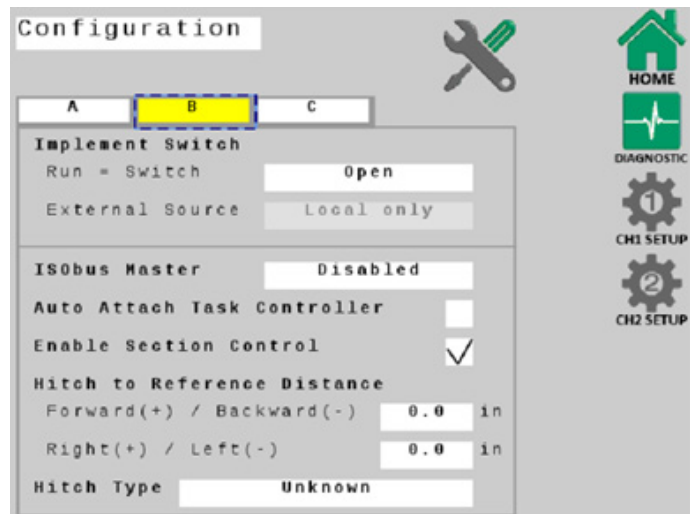


Die Standardeinstellungen eignen sich zwar gut für die erste Inbetriebnahme, aber spezifische Anwendungsparameter, Düsendröße und Maschinendetails müssen definiert werden.

Wenn Sie Änderungen an den Systemeinstellungen in den Bildschirmen „Virtueller/Universeller Anschluss“ vornehmen, müssen Sie zur Anzeige „HOME“ zurückkehren, um Ihre Änderungen zu speichern.

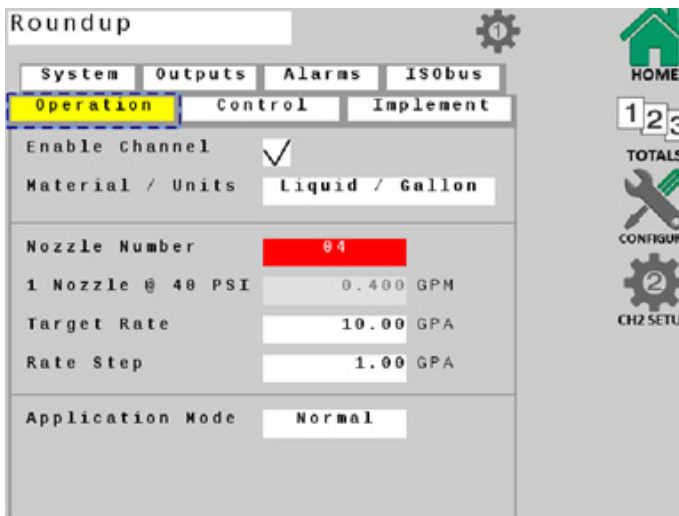
1. Öffnen Sie den Bildschirm „Virtueller/Universeller Anschluss“.

2. Definieren Sie die Konfigurationsregisterkarten **A** und **B** anhand Ihrer Anwendungsparameter.





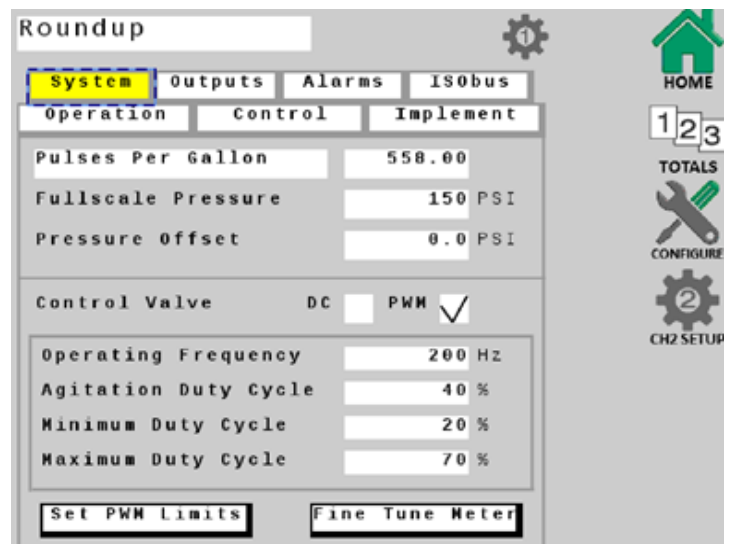
# VIRTUELLEN/UNIVERSELLEN ANSCHLUSS EINRICHTEN



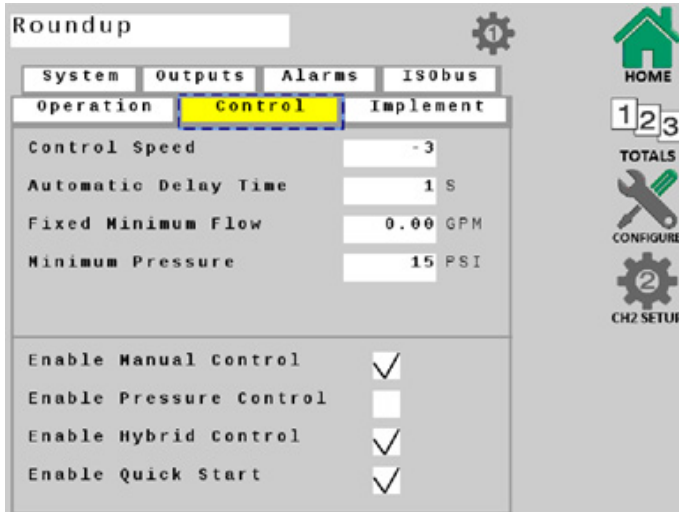
3. Wählen Sie den Tastenhinweis „CH1-Setup“ und die Registerkarte **Betrieb**. Achten Sie darauf, dass „Kanal aktivieren“ mit einem Häkchen versehen ist.
4. Definieren Sie Ihre Düsendgröße, die Zielrate, den Leistungsschritt und den Anwendungsmodus.

5. Füllen Sie die Registerkarte **System** auf Grundlage der spezifischen Ausrüstung und Betriebsparameter Ihrer Maschine aus.

**HINWEIS:** Der Wert pro Gallone ist auf dem Durchflussmesser des Geräts angegeben und ist entscheidend für die Funktionalität des Systems.



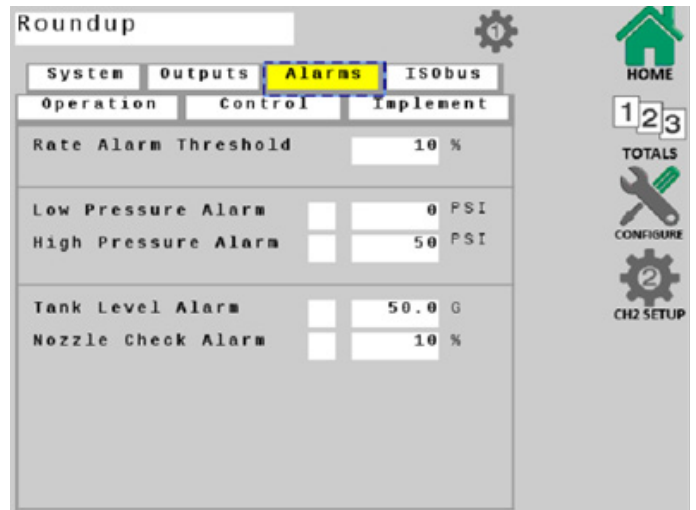
# VIRTUELLEN/UNIVERSELLEN ANSCHLUSS EINRICHTEN



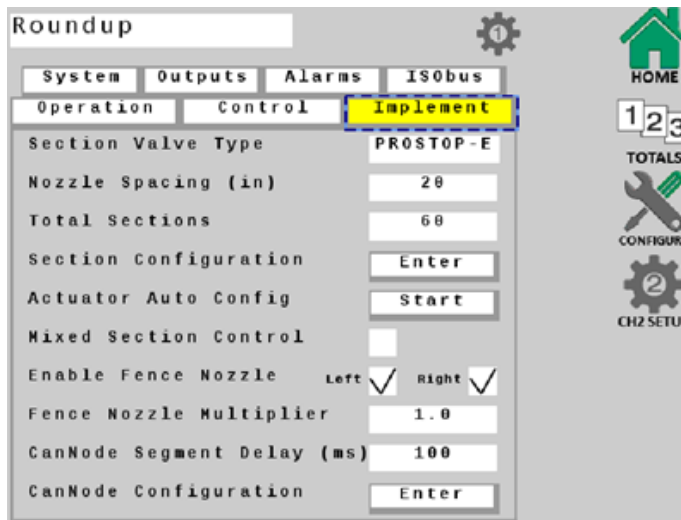
- Wählen Sie die Registerkarte **Steuerung** und vergewissern Sie sich, dass die Kontrollkästchen „Hybridsteuerung aktivieren“ und „Manuelle Steuerung aktivieren“ mit einem Häkchen versehen sind.

Definieren Sie auf diesem Bildschirm zusätzliche Parameter basierend auf Ihrer Anwendung.

- Wählen Sie die Registerkarte **Alarmer** und definieren Sie sie nach Bedarf.



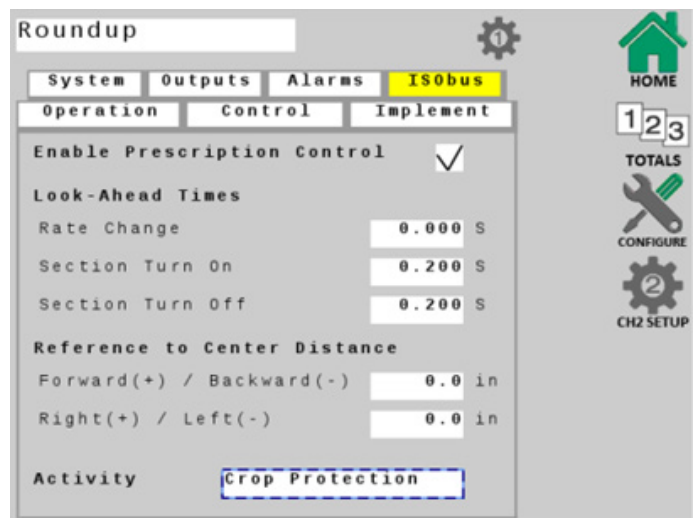
# VIRTUELLEN/UNIVERSELLEN ANSCHLUSS EINRICHTEN



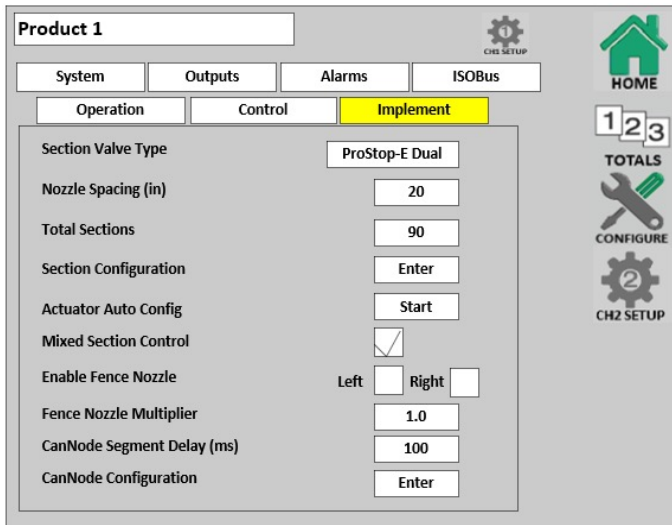
8. Wählen Sie die Registerkarte **Implementieren** und geben Sie den Düsenabstand und die Gesamtzahl der Abschnitte ein.
9. Berühren Sie den Tastenhinweis **START** neben „Antrieb-Autokonfiguration“. Dadurch wird automatisch ermittelt, wie viele ProStop-E Ventile angeschlossen sind, und jedem Abschnitt wird ein Ventil zugewiesen.
10. Öffnen Sie die „Abschnittskonfiguration“ und stellen Sie sicher, dass neben jedem Abschnitt der Wert „1“ angegeben ist. Wenn alle Bereiche übereinstimmen, gehen Sie zurück zur Registerkarte „Implementieren“.
11. Berühren Sie den Tastenhinweis **EINGABE** neben „Cannode-Konfiguration“. Achten Sie darauf, dass die Cannodes in der richtigen Reihenfolge angezeigt werden. Zum Beispiel sollte Cannode Nr. 1 die ProStop-E Ventile ganz links, Cannode Nr. 2 die ProStop-E Ventile in der Mitte und Cannode Nr. 3 die ProStop-E Ventile ganz rechts am Gerät steuern.
12. Werden die Cannodes nicht in der richtigen Reihenfolge angezeigt, verwenden Sie die Pfeile neben den einzelnen Cannodes, um sie entsprechend zu organisieren.

13. Wählen Sie die Registerkarte **ISObus** und definieren Sie auf diesem Bildschirm zusätzliche Parameter basierend auf Ihrer Ausrüstung und Anwendung.

14. Drücken Sie den Tastenhinweis **HOME**, um alle Änderungen zu speichern.

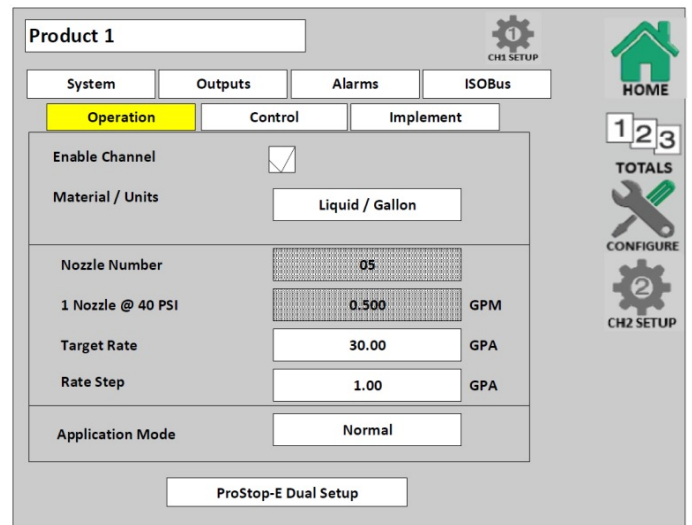


# PROSTOP-E DUAL EINRICHTEN

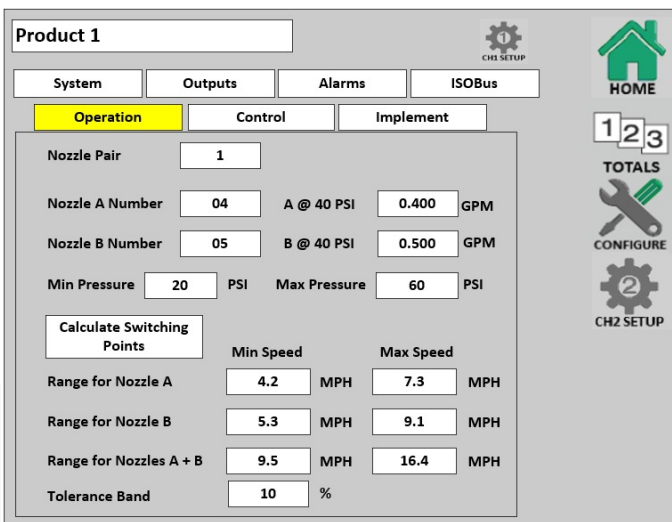


1. Drücken Sie den Tastenhinweis neben „Abschnitt-Ventiltyp“ und wählen Sie „ProStop-E Dual“.

2. Wählen Sie die Registerkarte „Betrieb“ und drücken Sie den Tastenhinweis „ProStop-E Dual einrichten“.

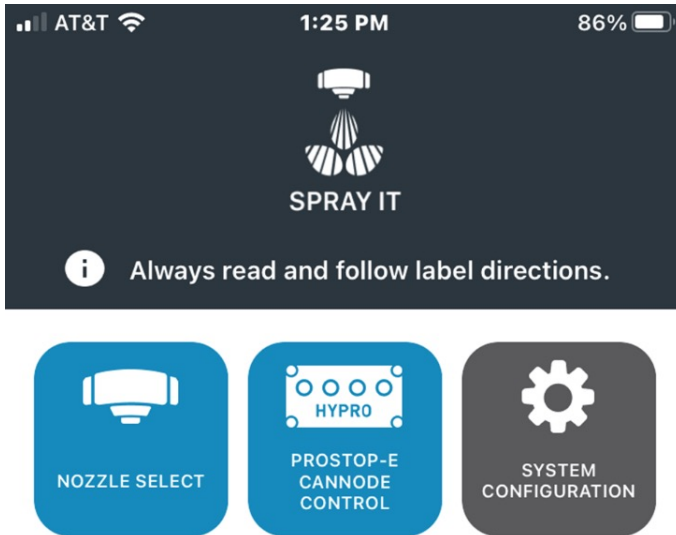


3. Definieren Sie die Größe für Düse A und Düse B.
4. Drücken Sie den Tastenhinweis „Berechnung der Schaltungspunkte“. Damit stellen Sie die Geschwindigkeiten ein, bei denen das System von Düse A zu Düse B und zu Düse A+B wechselt.



1. Öffnen Sie das Fenster „Universeller Anschluss“ und berühren Sie den Tastenhinweis **VERBINDEN**, um den ProStop-E ISOBUS Rate-Controller mit dem Task-Controller zu verbinden.
2. Starten Sie einen neuen Auftrag und definieren Sie die Anwendungsparameter.
3. Drücken Sie den Tastenhinweis **AUSFÜHREN/ANHALTEN**, um die Anwendung des Produkts zu starten.

# HYPRO SPRAYIT APP

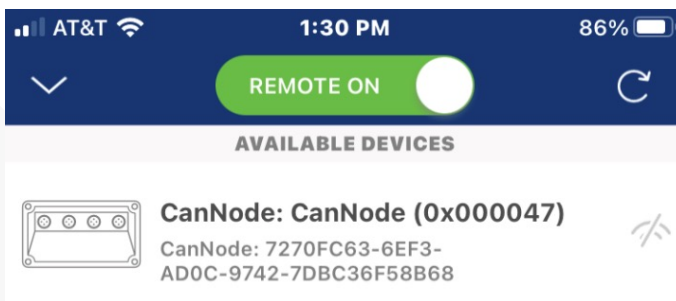
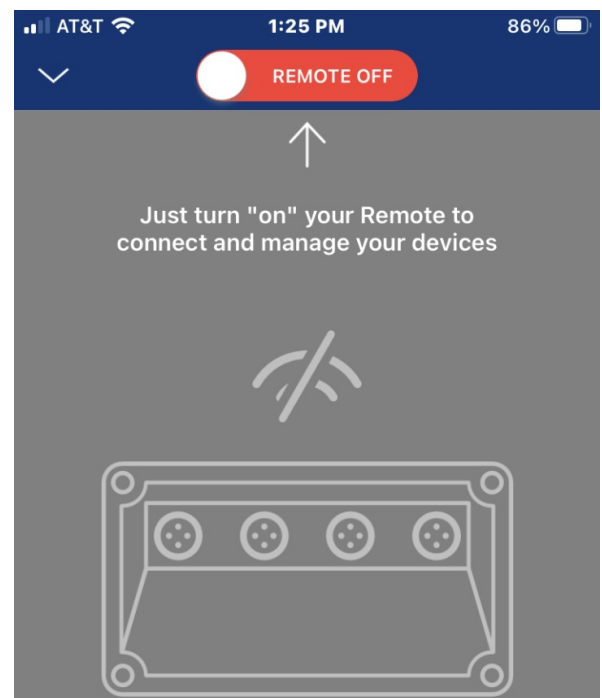


Überprüfung des Düsenmusters und Fehlerbehebung des Systems

1. Öffnen Sie die Pentair Hypro Spraylt App.
2. Tippen Sie auf das Symbol für die ProStop-E Cannode-Steuerung.

3. Schieben Sie den Regler zur Aktivierung der Fernbedienung auf EIN.

Hinweis: Außerdem muss Bluetooth auf Ihrem Smart-Gerät aktiviert sein.



4. Nach wenigen Sekunden werden alle Cannodes in der Umgebung angezeigt.

# HYPRO SPRAYIT APP



5. Klicken Sie auf die Cannode, die Sie steuern möchten, und geben Sie das Passwort auf dem Etikett auf der Rückseite der Cannode ein, wenn Sie dazu aufgefordert werden.

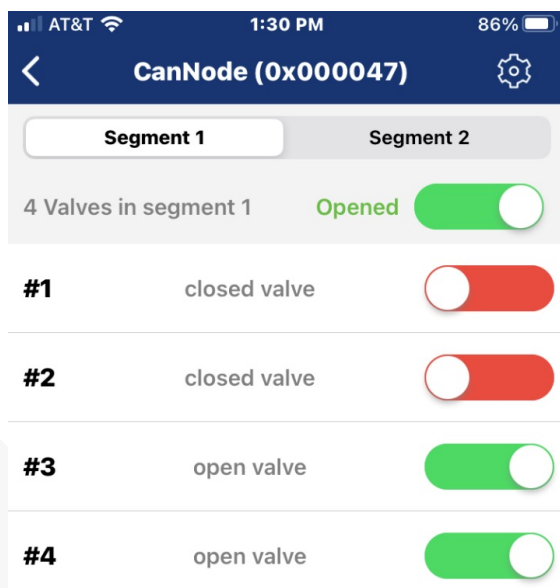
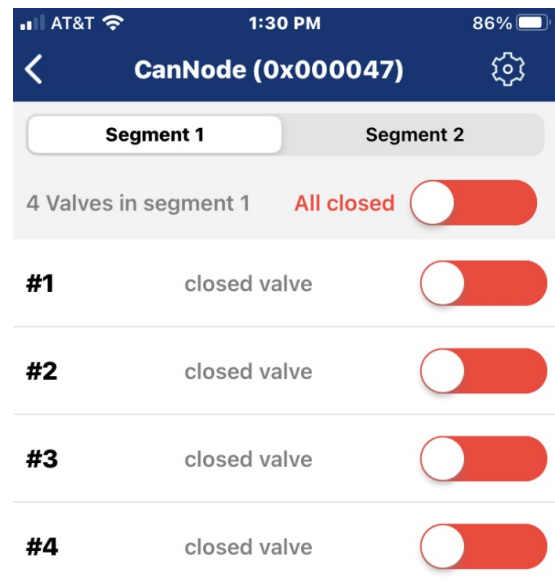
Beispiel:

Kennung ist: 0001B6

Passwort ist: 300631

6. Sobald Ihr Smart-Gerät mit der Cannode verbunden ist, wird eine Liste der ProStop-E Ventile angezeigt.

Hinweis: Es stehen zwei Segmente von ProStop-E Ventilen zur Verfügung, auf jedem Segment sind maximal 16 ProStop-E Ventile möglich.



7. Berühren Sie den oberen Schieberegler, um alle ProStop-E Ventile auf einmal ein-/auszuschalten, oder den Schieberegler neben der entsprechenden Ventilnummer, um sie einzeln zu betätigen.



**375 Fifth Ave. NW | New Brighton, MN 55112 | Tel.: 800-424-9776 | [pentair.de](https://www.pentair.de)**

Alle angegebenen Pentair-Marken und -Logos sind Eigentum von Pentair. Eingetragene und nicht eingetragene Marken und Logos Dritter sind Eigentum der jeweiligen Inhaber. Da wir unsere Produkte und Dienstleistungen ständig verbessern, behält sich Pentair das Recht vor, Spezifikationen ohne vorherige Ankündigung zu ändern. Pentair ist ein Arbeitgeber der Chancengleichheit.



# PROSTOP-E ISOBUS MODULO DO SISTEMA

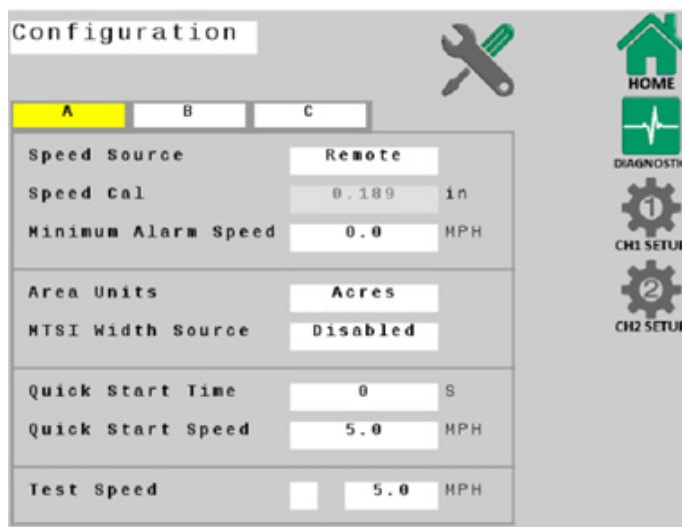


Instalação .....	3
Configuração de terminal virtual/universal .....	4
Configuração do ProStop-E Dual.....	8
Controlador de tarefas .....	9
Aplicativo Hypro Spraylt .....	10



1. Conecte o cabo 2520-0237 ao IBBC na máquina.
2. Monte o controlador de taxa 2850-0029 em uma área protegida.
3. Conecte o chicote 2520-0258 ao controlador de taxa ProStop-E ISOBUS 2850-0029.
4. Conecte o conector de quatro pinos do chicote 2520-0237 ao conector de quatro pinos no do 2520-0258.
5. Conecte os dois conectores restantes do 2520-0237 aos conectores correspondentes no chicote do adaptador 2520-0253.
6. Conecte o conector de dois pinos do chicote 2520-0258 ao conector correspondente no chicote do adaptador 2520-0253.
7. Conecte o conector de 10 pinos do chicote 2520-0258 ao conector correspondente no 2520-0250.
8. Localize o medidor de vazão da máquina, o transdutor de pressão 2530-0209 (dois fios) e a válvula de controle PWM da bomba e conecte esses componentes aos conectores correspondentes no chicote 2520-0250.
9. Conecte o cabo de alimentação do cannode 2520-0251 ao 2520-0253, um cabo de extensão do cannode pode ser usado, se necessário.
10. Registre o identificador e a senha para cada cannode, na etiqueta na parte de trás do produto. Isso é usado para comunicação Bluetooth com as válvulas no aplicativo Pentair Hypro Spray-It.
11. Monte o(s) cannode(s) em um local central.
12. Instale os cabos POWER e CANBUS do 2520-0251 no primeiro cannode para controlar o lado esquerdo da barra.
13. Conecte o(s) cabo(s) de derivação de alimentação do cannode 2520-0251 adicional(is) ao(s) cannode(s) adicional(is), se necessário.
14. Conecte o plugue ISOBUS 2520-0252 ao conector correspondente no último cabo de derivação de alimentação do cannode 2520-0251.
15. Faça encadeamento em série da fiação M12 para cada válvula ProStop-E, começando com as seções externas do pulverizador. No máximo de 32 válvulas podem ser controladas por cada cannode (dois segmentos de 16).
16. Instale o tampão 2300-0067 na última válvula ProStop-E em cada segmento para vedar a porta não utilizada.

# CONFIGURAÇÃO DE TERMINAL VIRTUAL/UNIVERSAL

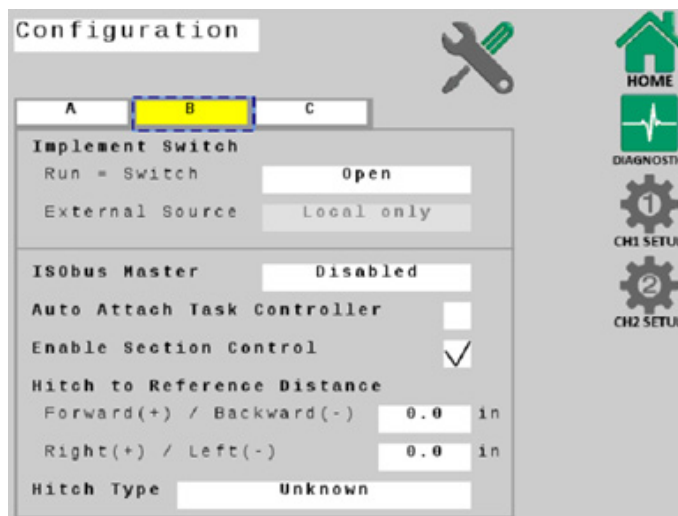


As configurações padrão funcionam bem para a inicialização, mas parâmetros específicos da aplicação, o tamanho dos bicos e detalhes da máquina precisarão ser definidos.

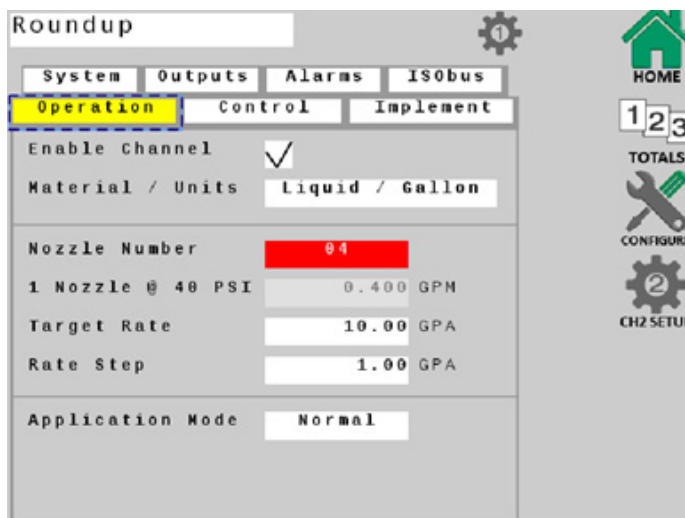
Ao fazer qualquer alteração de configuração do sistema nas telas do terminal virtual/universal, você deve voltar para a tela "HOME" (Página inicial) para salvar suas alterações.

1. Abra a tela Terminal Virtual/Universal.

2. Defina as guias de configuração **A** e **B** com base nos parâmetros da sua aplicação.



# CONFIGURAÇÃO DE TERMINAL VIRTUAL/UNIVERSAL

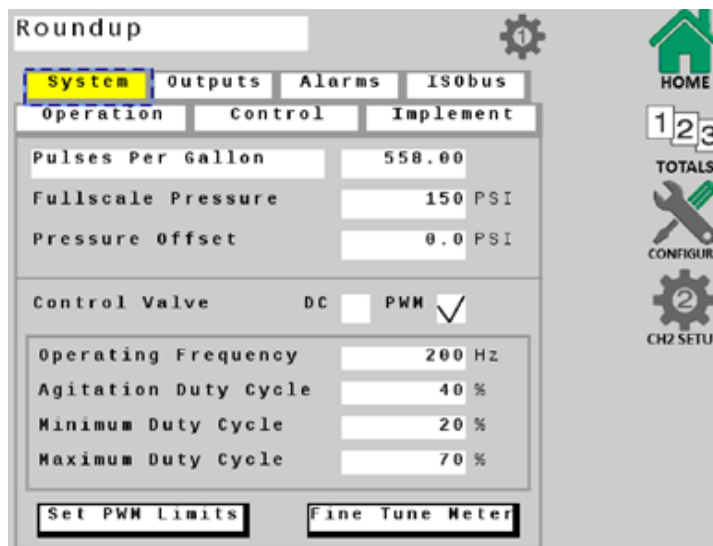


3. Selecione a tecla programável CH1 Setup e selecione a guia **Operation** (Operação). Certifique-se de que "Enable Channel" (Ativar canal) tenha uma marca de seleção ao lado.
4. Defina o tamanho do bico, taxa de aplicação

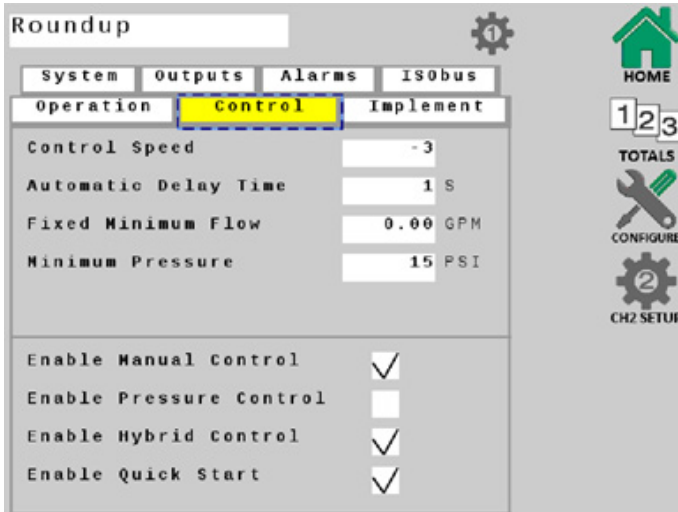
5. , a taxa de gradação e o modo de aplicação.

6. Preencha a guia **System** (Sistema) com base no equipamento específico de suas máquinas e nos parâmetros operacionais.

Nota: Os pulsos por galão são rotulados no medidor de vazão da máquina e são essenciais para a funcionalidade do sistema.



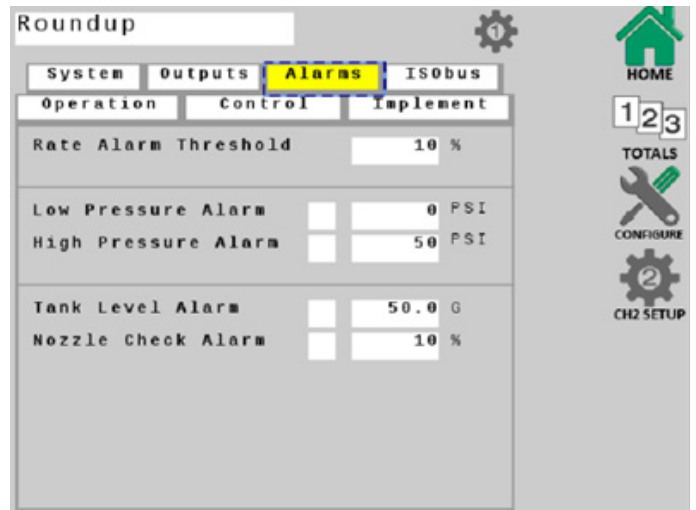
# CONFIGURAÇÃO DE TERMINAL VIRTUAL/UNIVERSAL



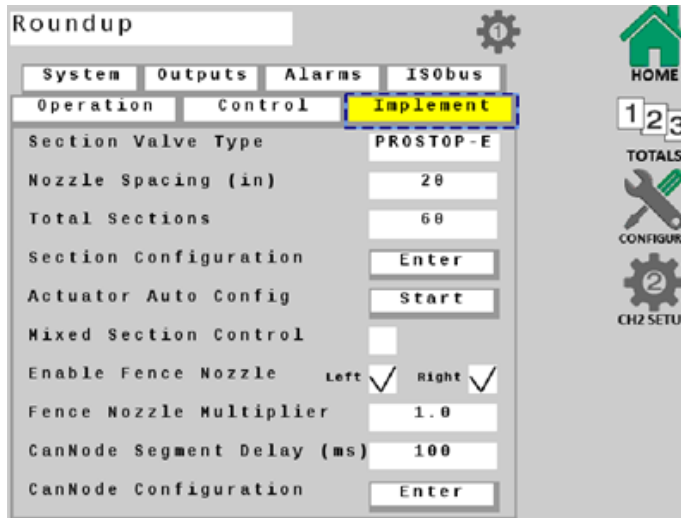
6. Selecione a guia **Control** (Controle) e certifique-se de que "Enable Hybrid Control" (Habilitar controle híbrido) e "Enable Manual Control" (Habilitar controle manual) tenham marcas de seleção ao lado.

Defina os parâmetros adicionais nessa tela com base em sua aplicação.

7. Selecione a guia **Alarms** (Alarmes) e defina conforme necessário.

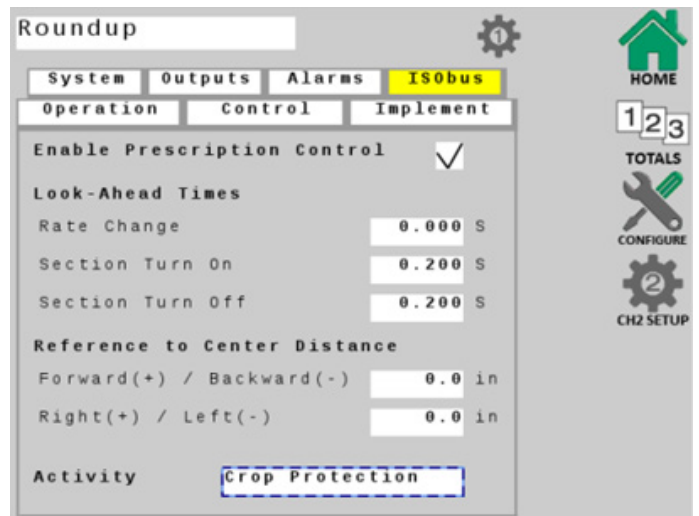


# CONFIGURAÇÃO DE TERMINAL VIRTUAL/UNIVERSAL

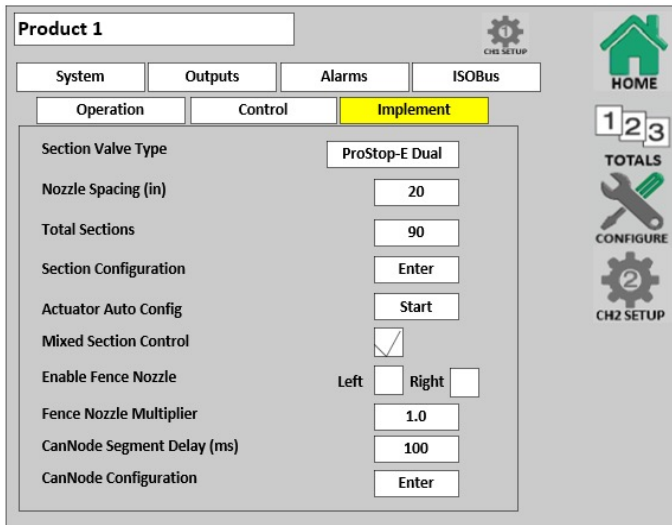


8. Selecione a guia **Implement** (Implementar), insira o "Nozzle Spacing" (Espaçamento do bico) e o "Total Sections" (Total de seções).
9. Toque na tecla **START** (INICIAR) ao lado de "Actuator Auto Config" (Configuração automática do atuador). Isso determinará automaticamente quantas válvulas ProStop-E estão conectadas e atribuirá uma válvula a cada seção.
10. Abra a "Section Configuration" (Configuração da seção) para garantir que um valor de "1" esteja ao lado de cada seção. Volte para a guia "Implement" (Implementar) se todas as seções estiverem em conformidade.
11. Toque na tecla de função **ENTER** ao lado de "CanNode Configuration" (Configuração de cannodes). Certifique-se de que os cannodes sejam exibidos em ordem. Por exemplo, o cannode nº 1 deve controlar as válvulas ProStop-E à extrema esquerda, o nº 2 controla as válvulas ProStop-E centrais e, o nº 3 controla as válvulas Prostop-E à extrema direita da máquina.
12. Se os cannodes não forem exibidos na ordem correta, use as setas ao lado de cada um para organizá-los adequadamente.

13. Selecione a guia **ISObus** e defina parâmetros adicionais nessa tela com base no seu equipamento e na aplicação.
14. Pressione a tecla de função **HOME** (Página inicial) para salvar todas as alterações

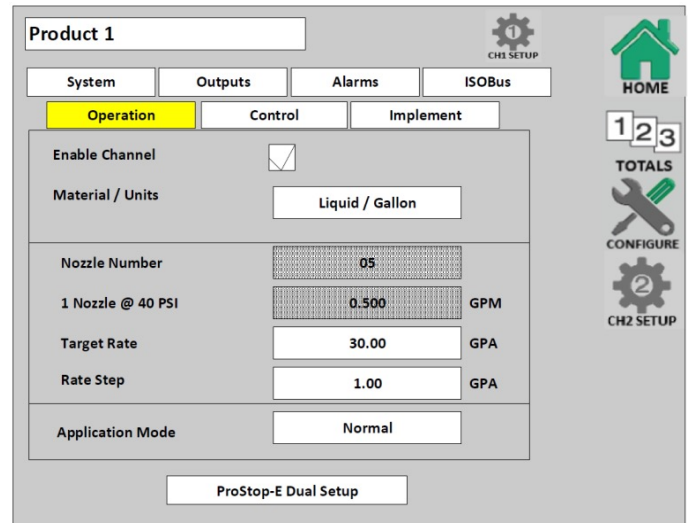


# CONFIGURAÇÃO DO PROSTOP-E DUAL

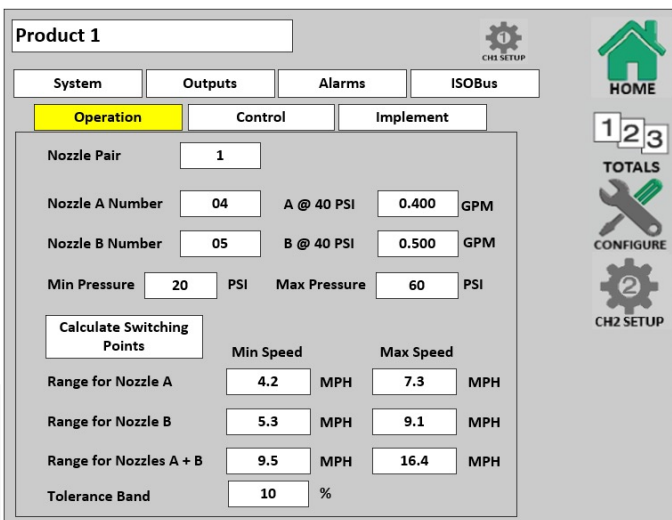


1. Pressione a tecla ao lado de "Section Valve Type" (Tipo de seção da válvula) e escolha ProStop-E Dual.

2. Selecione a guia "Operation" (Operação) e pressione a tecla de função ProStop-E Dual Setup (Configuração do ProStop-E Dual).



3. Defina o tamanho do bico para o bico A e o bico B.
4. Pressione a tecla de função "Calculate Switching Points" (Calcular pontos de troca). Isso definirá as velocidades nas quais o sistema alternará do bico A para o bico B e o bico A+B.

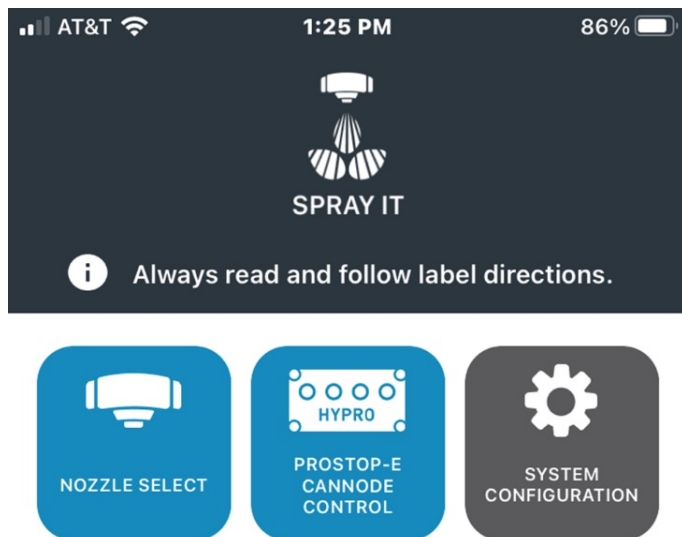




## CONTROLADOR DE TAREFAS

1. Abra a janela "Universal Terminal" (Terminal universal) e toque na tecla de função **CONNECT** (Conectar) para conectar o Rate Controller do ProStop-E ISOBUS ao controlador de tarefas.
2. Inicie um novo trabalho e defina os parâmetros da aplicação.
3. Pressione a tecla de função **RUN/HOLD** (Executar/aguardar) para iniciar a aplicação do produto.

# APLICATIVO HYPRO SPRAYIT

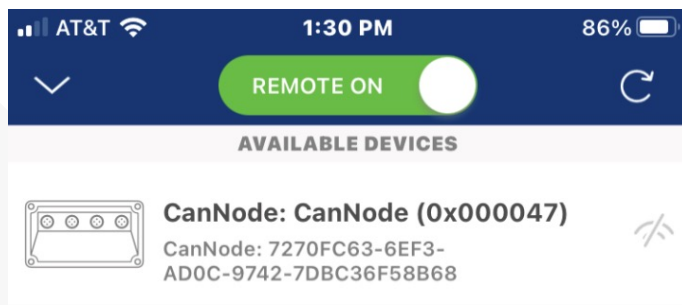
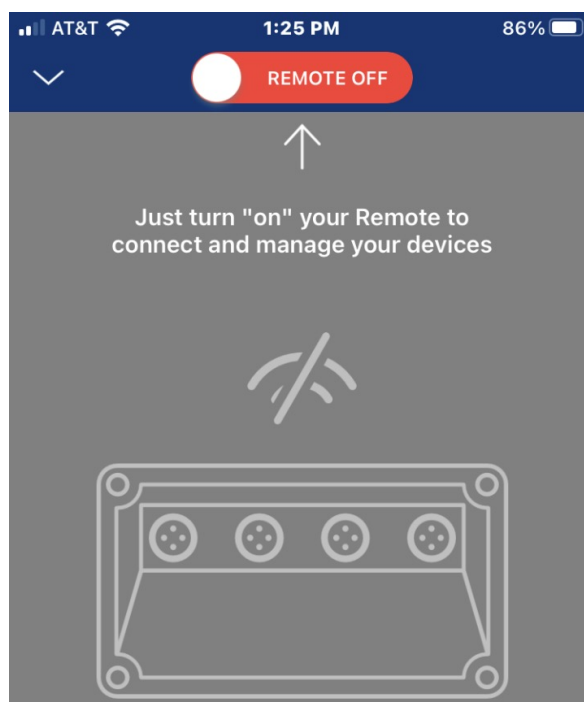


Verificação do padrão de bico e diagnóstico e resolução de problemas do sistema

1. Abra o aplicativo Pentair-Hypro Spraylt
2. Toque no ícone de controle do ProStop-E Cannode

3. Toque no controle deslizante para ligar o controle remoto.

Nota: O Bluetooth também deve estar ativado em seu dispositivo móvel.



4. Após alguns segundos, todos os cannodes próximos aparecerão.

# APLICATIVO HYPRO SPRAYIT



5. Clique no cannode que deseja controlar e digite a senha quando solicitado, na etiqueta na parte de trás do cannode.

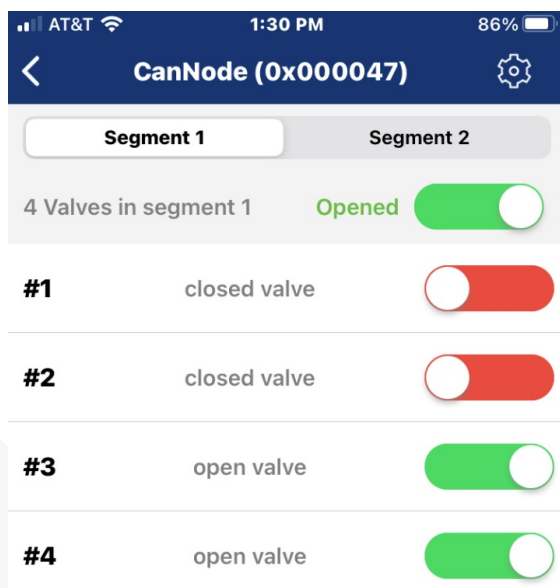
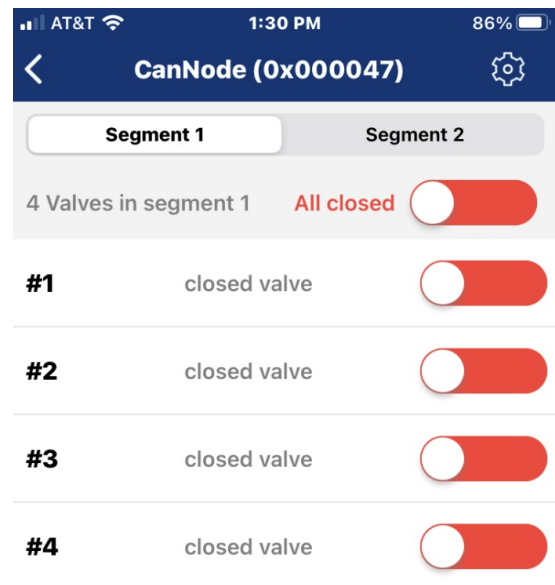
Exemplo:

O identificador é: 0001B6

A senha é: 300631

6. Depois que seu dispositivo móvel estiver conectado ao cannode, uma lista de válvulas ProStop-E aparecerá.

Nota: existem dois segmentos de válvulas ProStop-E disponíveis, no máximo 16 válvulas ProStop-E são possíveis em cada segmento.



7. Toque no controle deslizante superior para ativar/desativar todas as válvulas ProStop-E de uma vez ou toque no controle deslizante ao lado de cada número de válvula para acionar individualmente.



**375 Fifth Ave. NW | New Brighton, Mn 55112 | Tel.: 800-424-9776 | [pentair.com](http://pentair.com)**

Todas as marcas comerciais e logotipos da Pentair indicados são propriedade da Pentair. Marcas comerciais e logotipos registrados e não registrados de terceiros são propriedade de seus respectivos proprietários. Por aprimorar continuamente seus produtos e serviços, a Pentair se reserva o direito de alterar as especificações sem aviso prévio. A Pentair é uma empresa que oferece oportunidades iguais de emprego.

# SISTEMA DE MÓDULOS ISOBUS DE PROSTOP-E

Guía de inicio rápido

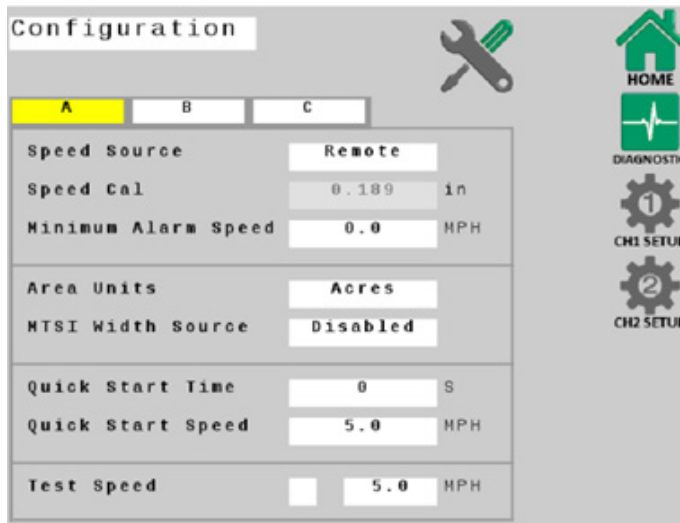


Instalación .....	3
Configuración de terminales virtuales/universales .....	4
Configuración de ProStop-E doble .....	8
Controlador de tareas.....	9
Aplicación Hypro Spraylt .....	10



1. Conecte el cable 2520-0237 al IBBC de la máquina.
2. Instale el controlador de velocidad 2850-0029 en una zona protegida.
3. Conecte el mazo de cables 2520-0258 al controlador de velocidad ISOBUS 2850-0029 ProStop-E.
4. Acople el conector de cuatro clavijas del mazo de cables 2520-0237 al conector de cuatro clavijas con fusible del 2520-0258.
5. Conecte los dos conectores restantes del 2520-0237 a los conectores correspondientes del mazo de cables adaptador 2520-0253.
6. Enchufe el conector de dos clavijas del mazo de cables 2520-0258 al conector correspondiente del mazo de cables adaptador 2520-0253.
7. Conecte el conector de 10 clavijas del mazo de cables 2520-0258 al conector correspondiente del 2520-0250.
8. Localice el flujómetro de la máquina, el transductor de presión 2530-0209 (dos cables) y la válvula de control de PWM de la bomba y conecte estos componentes a los conectores correspondientes del mazo de cables 2520-0250.
9. Enchufe el cable de toma de corriente del nodo CAN 2520-0251 en el 2520-0253; si es necesario, se puede usar un cable de extensión del nodo CAN.
10. Documente el identificador y la contraseña de cada nodo CAN a partir de la etiqueta en la parte posterior del producto. Se utiliza para la comunicación por Bluetooth con las válvulas en la aplicación Hypro Spray-It de Pentair.
11. Instale los nodos CAN en un lugar central.
12. Instale los cables de ALIMENTACIÓN y BUS CAN del 2520-0251 en el primer nodo CAN para controlar el lado izquierdo del brazo.
13. Si es necesario, conecte los cables de toma de corriente del nodo CAN 2520-0251 adicionales a los nodos CAN adicionales.
14. Conecte el enchufe del terminador ISOBUS 2520-0252 en el conector correspondiente del último cable de toma de corriente del nodo CAN 2520-0251.
15. Conecte en cadena el cableado M12 a cada válvula ProStop-E empezando por las secciones más externas del pulverizador. Cada nodo CAN puede controlar un máximo de 32 válvulas (dos segmentos de 16).
16. Instale una toma de corriente 2300-0067 en la última válvula ProStop-E de cada segmento para sellar el puerto no utilizado.

# CONFIGURACIÓN DE TERMINALES VIRTUALES/UNIVERSALES



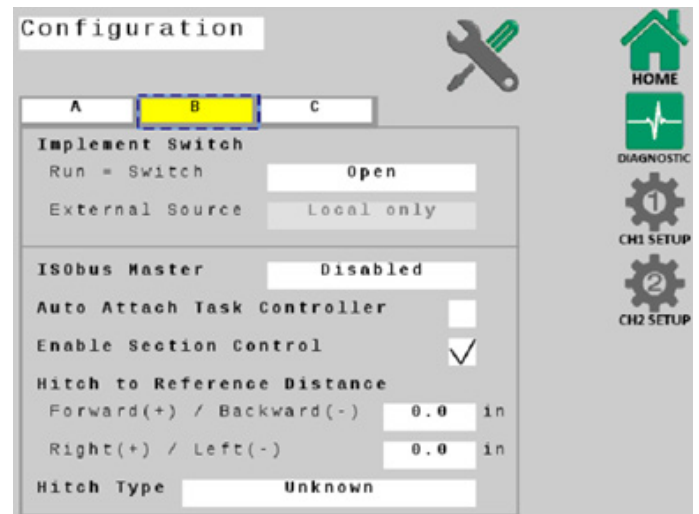
Los ajustes por defecto funcionan bien para la puesta en marcha inicial, pero se deberán definir los parámetros específicos de la aplicación, el tamaño de las boquillas y los detalles de la máquina.

Al hacer cualquier cambio de configuración del sistema en las pantallas de terminales virtuales/universales, debe volver a la pantalla "HOME" [Inicio] para guardar los cambios.

1. Abra la pantalla de terminales virtuales/

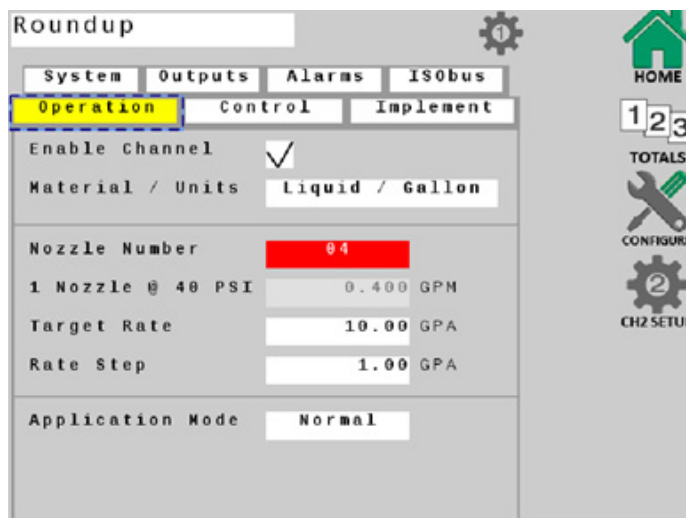
universales.

2. Defina las pestañas de configuración **A** y **B** de acuerdo a los parámetros de la aplicación.





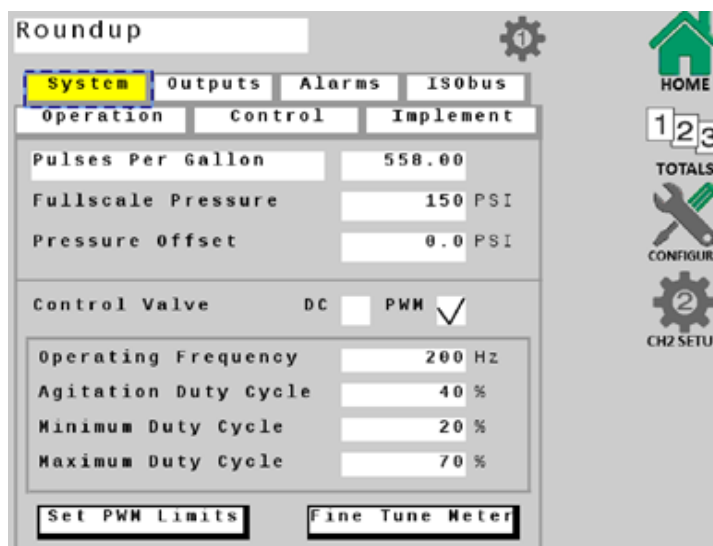
# CONFIGURACIÓN DE TERMINALES VIRTUALES/UNIVERSALES



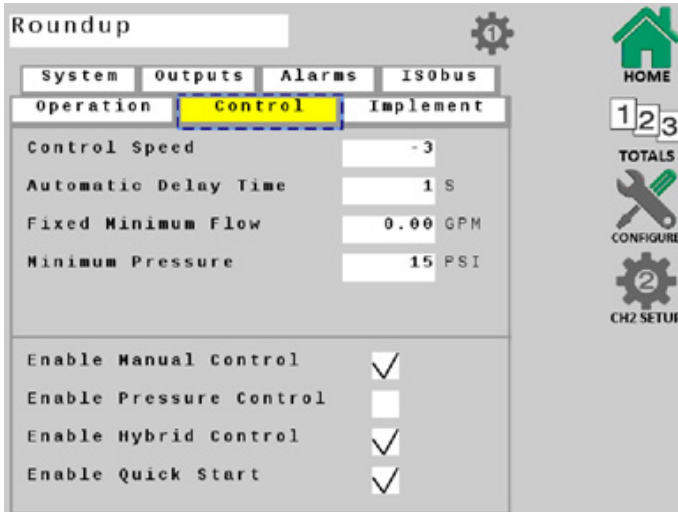
3. Seleccione la tecla programable CH1 Setup [Configuración canal 1] y elija la pestaña **Operation** [Operación]. Asegúrese de que la opción "Enable Channel" [Habilitar canal] tenga una marca de verificación.
4. Defina el tamaño de la boquilla, el caudal objetivo, el paso de caudal y el modo de aplicación.

5. Ingrese los datos de la pestaña **System** [Sistema] en función de los equipos y parámetros de funcionamiento específicos de sus máquinas.

**Nota:** Los pulsos por galón están etiquetados en el flujómetro de la máquina y son fundamentales para el funcionamiento del sistema.



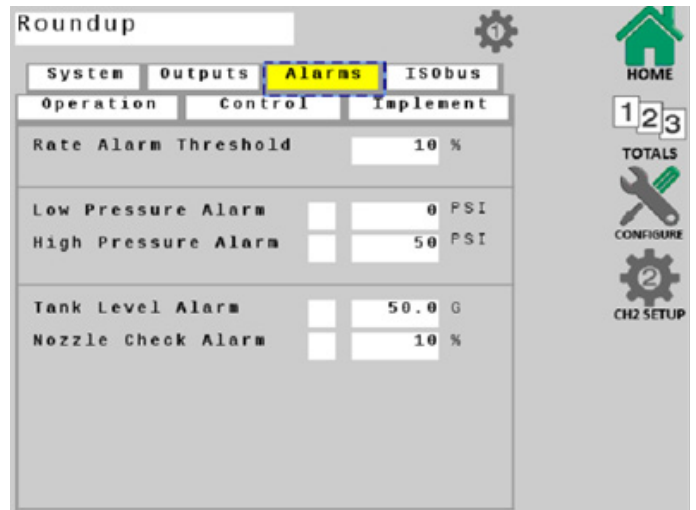
# CONFIGURACIÓN DE TERMINALES VIRTUALES/UNIVERSALES



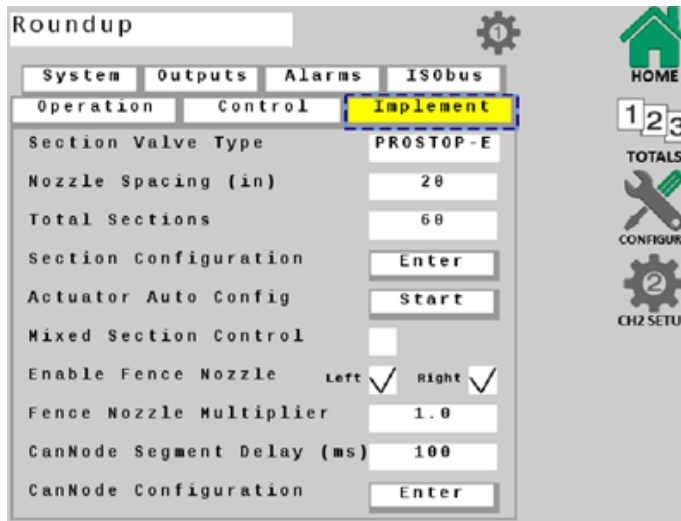
6. Seleccione la pestaña **Control**, asegúrese de que las opciones Enable Hybrid Control [Habilitar control híbrido] e Enable Manual Control [Habilitar control manual] tengan una marca de verificación.

Defina los parámetros adicionales en esta pantalla de acuerdo con su aplicación.

7. Seleccione la pestaña **Alarms** [Alarmas] y defínalas según sea necesario.

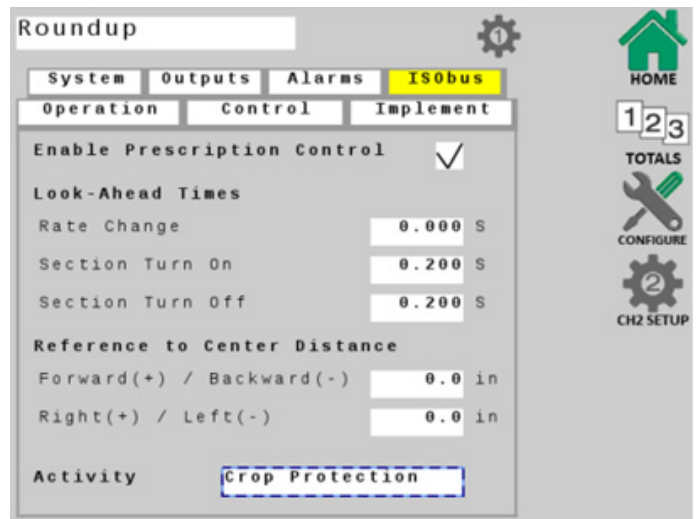


# CONFIGURACIÓN DE TERMINALES VIRTUALES/UNIVERSALES

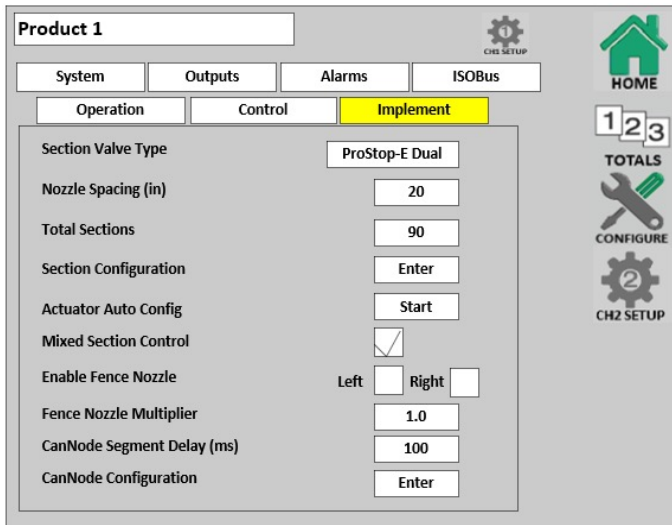


8. Seleccione la pestaña **Implement** [Implementar], introduzca la distancia entre boquillas y las secciones totales.
9. Toque la tecla programable **START** [Iniciar] junto a Actuator Auto Config [Config. automática del actuador]. Esto determinará automáticamente cuántas válvulas ProStop-E están conectadas y asignará una válvula a cada sección.
10. Abra Section Configuration [Configuración de sección] para asegurarse de que haya un valor de "1" junto a cada sección. Regrese a la pestaña Implement si todas las secciones están correctas.
11. Toque la tecla programable **ENTER** junto a Cannode Configuration [Configuración del nodo CAN]. Revise que los nodos CAN aparezcan en orden. Por ejemplo, el nodo CAN n.º 1 debe controlar las válvulas ProStop-E más a la izquierda, el n.º 2 controla las válvulas ProStop-E centrales y el n.º 3 controla las válvulas Prostop-E más a la derecha de la máquina.
12. Si los nodos CAN no aparecen en el orden correcto, use las flechas junto a cada uno de ellos para organizarlos correctamente.

13. Seleccione la pestaña **ISObus** y defina los parámetros adicionales en esta pantalla de acuerdo con su equipo y aplicación.
14. Pulse la tecla programable **HOME** para guardar todos los cambios

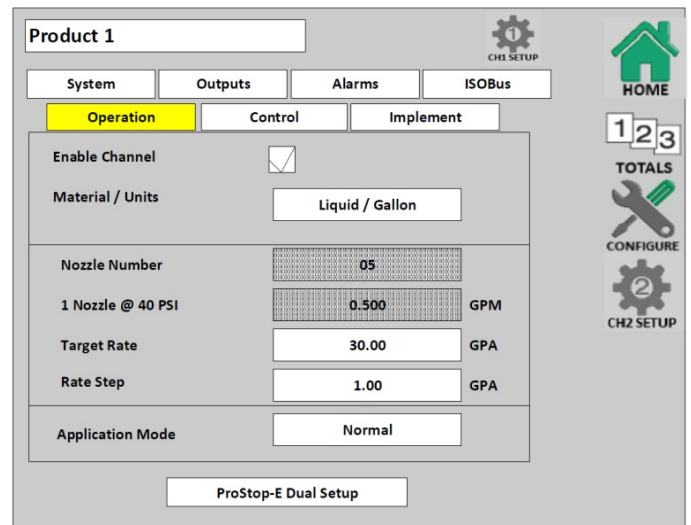


# CONFIGURACIÓN DE PROSTOP-E DOBLE

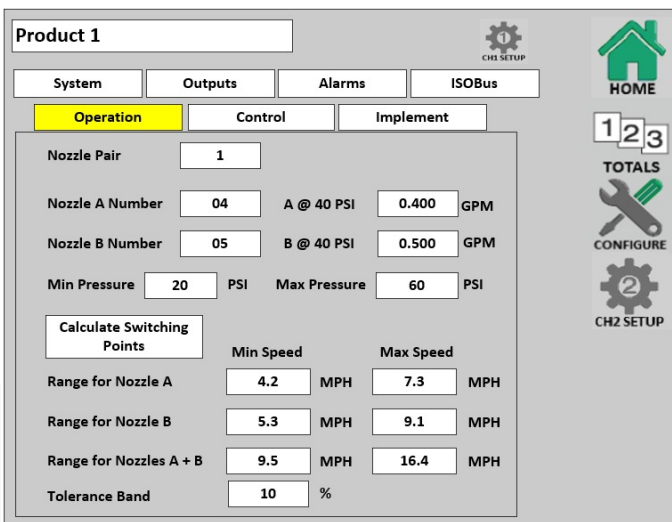


1. Pulse la tecla programable junto a Section Valve Type [Tipo de válvula de sección] y elija ProStop-E Dual [ProStop-E doble].

2. Seleccione la pestaña Operation [Operación] y pulse la tecla programable ProStop-E Dual Setup [Configuración de ProStop-E doble].



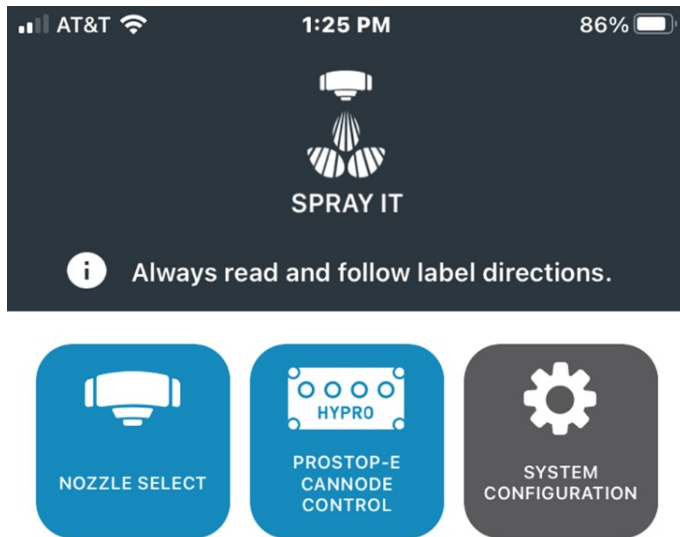
3. Defina el tamaño de la boquilla para la Boquilla A y la Boquilla B.
4. Pulse la tecla programable Calculate Switching Points [Calcular puntos de conmutación]. Esto establecerá las velocidades a las que el sistema cambiará de la boquilla A, a la boquilla B y a la boquilla A+B.



## CONTROLADOR DE TAREAS

1. Abra la ventana Universal Terminal [Terminal universal] y pulse la tecla programable **CONNECT** [Conectar] para conectar el controlador de velocidad ProStop-E ISOBUS al controlador de tareas.
2. Inicie un nuevo trabajo y defina los parámetros de la aplicación.
3. Pulse la tecla programable **RUN/HOLD** [Ejecutar/mantener] para comenzar a aplicar el producto.

# APLICACIÓN HYPRO SPRAYIT

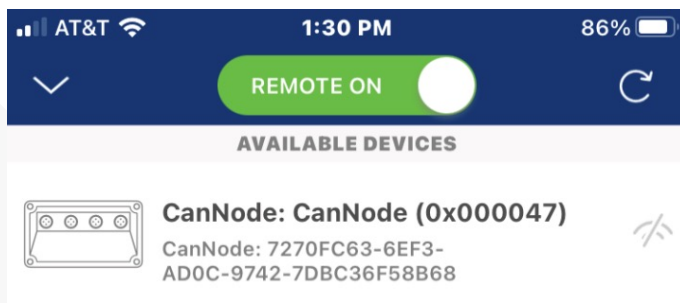
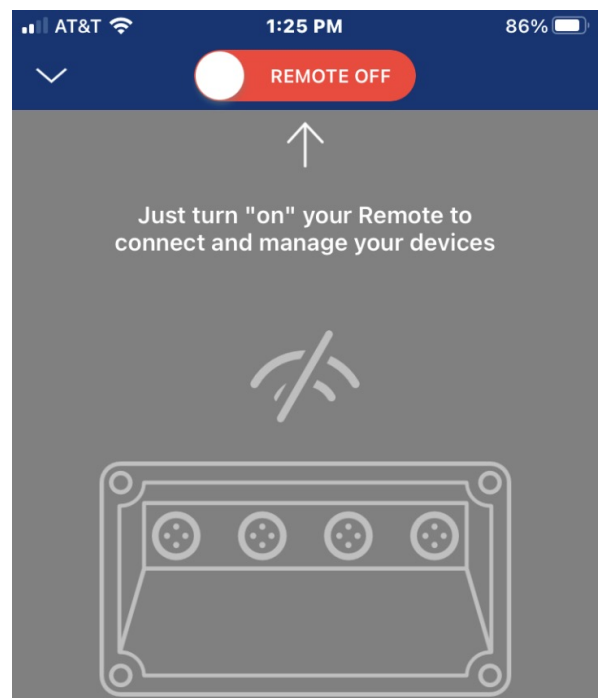


Revisión del patrón de la boquilla y resolución de problemas del sistema

1. Abra la aplicación Hypro SprayIt de Pentair
2. Pulse el ícono de control de nodo CAN de ProStop-E

3. Toque el control deslizante para encender el control remoto.

Nota: El Bluetooth también debe estar activado en su dispositivo inteligente.



4. Después de unos segundos, aparecerán todos los nodos CAN cercanos.

# APLICACIÓN HYPRO SPRAYIT



- Haga clic en el nodo CAN que desea controlar e ingrese la contraseña cuando se le indique a partir de la etiqueta en la parte posterior del nodo CAN.

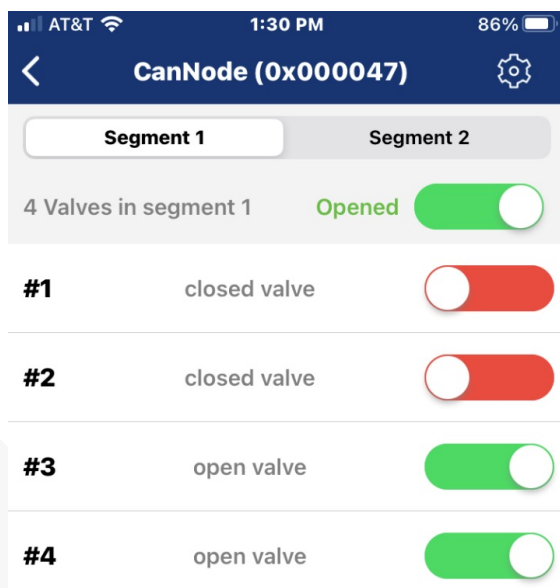
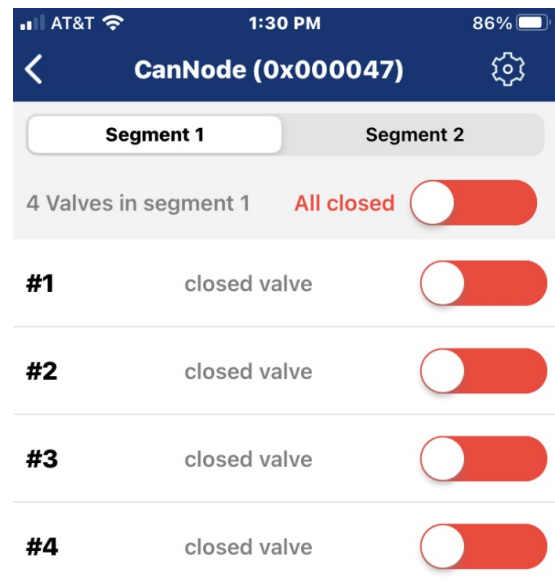
Ejemplo:

El identificador es: 0001B6

La contraseña es: 300631

- Cuando se conecte su dispositivo inteligente al nodo CAN, aparecerá una lista de válvulas ProStop-E.

Nota: hay dos segmentos de válvulas ProStop-E disponibles, es posible un máximo de 16 válvulas ProStop-E en cada segmento.



- Toque el control deslizante superior para activar/desactivar todas las válvulas ProStop-E a la vez o bien, toque el control deslizante junto a cada número de válvula para activarlas en forma individual.



**375 Fifth Ave. Nw | New Brighton, Mn 55112 | Tel.: 800-424-9776 | [pentair.com](http://pentair.com)**

Todas las marcas comerciales y logotipos de Pentair mencionados son propiedad de Pentair. Las marcas comerciales y los logotipos registrados y no registrados de terceros son propiedad de sus respectivos dueños. Debido a que mejoramos continuamente nuestros productos y servicios, Pentair se reserva el derecho de modificar las especificaciones sin previo aviso. Pentair es un empleador que ofrece igualdad de oportunidades.